

# Empfehlungslisten für Rüttelplatten und Stampfer mit Motoren mit verbesserten Emissionswerten

07. Juni 2018

Beim Einsatz von benzinbetriebenen Rüttelplatten und Stampfern in mehr als schultertiefen Gräben besteht die Gefahr von Vergiftungen durch Kohlenmonoxid. Durch die Ausrüstung mit Motoren mit geringen Emissionen kann diese Gefahr in tiefen Gräben im Freien erheblich verringert werden.

Die BG BAU empfiehlt daher für den Einsatz in mehr als schultertiefen Gräben im Freien die Anschaffung von Rüttelplatten und Stampfern, welche mit Motoren mit verbesserten Emissionswerten ausgerüstet sind.

**In den folgenden Empfehlungslisten sind benzinbetriebene Verdichtungsgeräte aufgeführt, die in mehr als schultertiefen Gräben mit z.T. unterschiedlichen Breiten und Längen im Freien eingesetzt werden können. Die gasbetriebenen Stampfer sind bereits in mind. 1 m breiten und 4 m langen Gräben zulässig. Für die akkubetriebenen Stampfer und Rüttelplatten gelten keine Einsatzbeschränkungen.**

Da die Verdichtungsgeräte mit verbesserten Emissionswerten von den Herstellern unterschiedlich gekennzeichnet sind (z.B. nur durch die Gerätebezeichnung oder durch die Gerätebezeichnung in Kombination mit bestimmten Serien-Nummern) finden Sie nachfolgend die Empfehlungslisten für die einzelnen Hersteller.

Diese Listen werden laufend aktualisiert.

## 1. STAMPFER

### 1.1 Akkubetriebene Stampfer

Hersteller	Akkubetriebene Stampfer (keine Einsatzbeschränkungen)
	Typ/Model
<b>Wacker Neuson</b>	Kontakt: Wolfgang Hausler, Tel.: 08453/3403-136, E-Mail: wolfgang.hausler@wackerneuson.com
	Wacker-Neuson Akku-Stampfer AS 30
	Wacker-Neuson Akku-Stampfer AS 30e
	Wacker-Neuson Akku-Stampfer AS 50
	Wacker-Neuson Akku-Stampfer AS 50e

Hersteller	Akkubetriebene Stampfer	
	Artikel	Art.-Nr.
<b>Weber Maschinentechnik</b>	Kontakt: Sandra Völkel, Tel.: 02754/398-121, E-Mail: s.voelkel@webermt.de	
	SRE 300	000 170 055-00
	SRE 300 in Sonderfarbe	000 170 055-10

### 1.2 Gasbetriebene Stampfer

Hersteller	Stampfer, gasbetrieben (einsetzbar in tiefen Gräben mit einer Breite $\geq 1$ m und einer Länge $\geq 4$ m)	
	Typ/Model	
<b>Bomag</b>	Kontakt: Dominik Friedhofen, Tel.: 06742/100-322, E-Mail: dominik.friedhofen@bomag.com	
	BOMAG BT 60 G (gasbetrieben)	
	BOMAG BT 65 G (gasbetrieben)	

### 1.3 Benzinbetriebene Stampfer

Ammann Kontakt: Wladimir Drisner, Tel.: 02242/8802-48 E-Mail: wladimir.drisner@ammann-group.com				
Typ/Model	Motor	Tiefe Gräben Breite $\geq 1,5$ m Länge $\geq 15$ m	Tiefe Gräben Breite $\geq 1,5$ m Länge $\geq 8$ m	Tiefe Gräben Breite $\geq 1$ m Länge $\geq 15$ m
ACR 60	Honda GXR 120	ja	nein	ja
ATR 60 c	Honda GXR 120	ja	nein	ja
ATR 60 p	Honda GXR 120	ja	nein	ja
ACR 68	Honda GXR 120	ja	ja	ja
ATR 68 c	Honda GXR 120	ja	ja	ja
ATR 68 p	Honda GXR 120	ja	ja	ja

<b>Atlas Copco MCT</b>		Kontakt: Volker Zettl, Tel.: 201 2177 932, E-Mail: volker.zettl@de.atlascopco.com		
Typ/Model	Motor	Tiefe Gräben Breite $\geq 1,5$ m Länge $\geq 15$ m	Tiefe Gräben Breite $\geq 1,5$ m Länge $\geq 8$ m	Tiefe Gräben Breite $\geq 1$ m Länge $\geq 15$ m
LT 6005	Honda GXR 120 R	ja	ja	ja
LT 5005	Honda GXR 120 R	ja	ja	ja

<b>Bomag</b>		Kontakt: Dominik Friedhofen, Tel.: 06742/100-322, E-Mail: dominik.friedhofen@bomag.com		
Typ/Model	Serial-No. beginnend mit	Tiefe Gräben Breite $\geq 1,5$ m Länge $\geq 15$ m	Tiefe Gräben Breite $\geq 1,5$ m Länge $\geq 8$ m	Tiefe Gräben Breite $\geq 1$ m Länge $\geq 15$ m
BT 65 (GXR 120)	101 541 32..., 101 541 33... oder 101 541 34...	ja	nein	nein



Abb. Typenschild von einem Stampfer

<b>Chicago Pneumatic</b>		Kontakt: Volker Zettl, Tel.: 201 2177 932, E-Mail: volker.zettl@de.atlascopco.com		
Typ/Model	Motor	Tiefe Gräben Breite $\geq 1,5$ m Länge $\geq 15$ m	Tiefe Gräben Breite $\geq 1,5$ m Länge $\geq 8$ m	Tiefe Gräben Breite $\geq 1$ m Länge $\geq 15$ m
MS 595	Honda GXR 120	ja	ja	ja
MS 695	Honda GXR 120	ja	ja	ja

Wacker Neuson		Kontakt: Wolfgang Hausler, Tel.: 08453/3403-136, E-Mail: wolfgang.hausler@wackerneuson.com		
Typ/Model	Item No. oder Material-Nr beginnend mit	Tiefe Gräben Breite ≥ 1,5 m Länge ≥ 15 m	Tiefe Gräben Breite ≥ 1,5 m Länge ≥ 8 m	Tiefe Gräben Breite ≥ 1 m Länge ≥ 15 m
BS 50-2 (WM 80 KAT) *	51000....	ja	ja	ja
BS 50-2i (WM 80 KAT) *	51000....	ja	ja	ja
BS 50-2plus (WM 80 KAT)	51000....	ja	ja	ja
BS 60-2 (WM 80 KAT) *	51000....	ja	ja	ja
BS 60-2i (WM 80 KAT) *	51000....	ja	ja	ja
BS 60-2plus (WM 80 KAT)	51000....	ja	ja	ja
BS 65-V (WM 80 KAT) *	51000....	ja	nein	nein
BS 70-2 (WM 80 KAT) *	51000....	ja	nein	ja
BS 70-2i (WM 80 KAT) *	51000....	ja	nein	ja
BS 70-2plus (WM 80 KAT)	51000....	ja	nein	ja

\* Ältere Stampfer ab Baujahr 2009 können auch nachträglich emissionsarm eingestellt werden. Der ausgehändigte Ausdruck (siehe Abb. 3) der Abgasmessung ist auf Verlangen vorzuzeigen. Die Item-No. bzw. die Material-Nummer (siehe Abb. 2) der Geräte beginnt dabei nicht mit 51000....

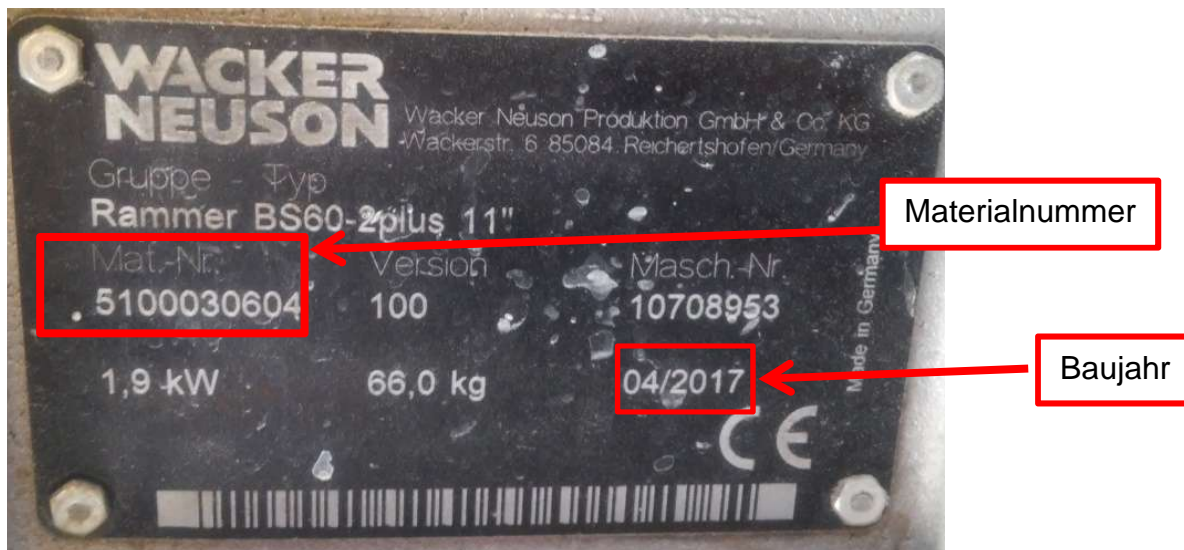


Abb. 1 Typenschild von einem neuen Stampfer. Die Material-Nummer beginnt mit 51000. Dieses Gerät kann im Graben eingesetzt werden.

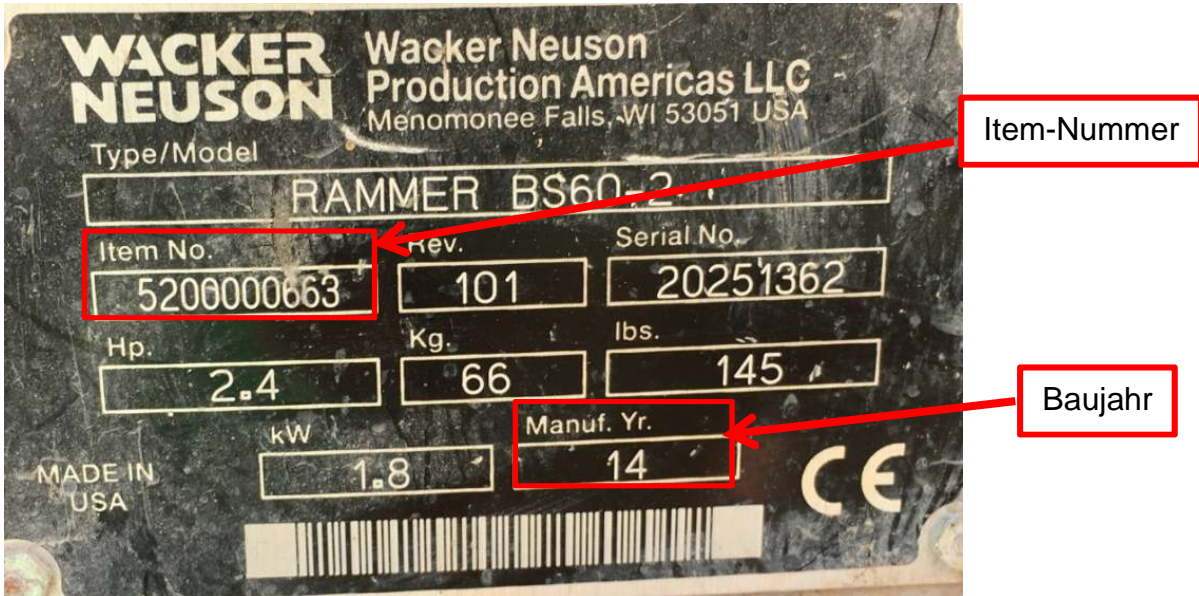


Abb. 2 Typenschild von einem älteren Stampfer (Baujahr 2014). Die Item-Nr. beginnt nicht mit 51000. Dieses Gerät kann nur eingesetzt werden, wenn der Ausdruck der Abgasmessung vorliegt (Abb. 3).


 <b>WACKER NEUSON</b>		
Vergasereinstellung	<b>BS</b>	
Datum	14.03.2014	
Prüfer	Karl Mustermann	
Kundenname	Mustermann	
Kundennummer	12345678	
Gerät	BS	
Maschinen-Nr.	1234567	
4 Minuten Vollast, bei CO 2% - 4% (ev. nachstellen) 2 Minuten Leerlauf, dann auf Sollbereich einstellen		
Einstellung	Leerlauf	
Sollbereich CO:	2...3%	
Motor eingestellt auf:	2,4	%CO
2 Minuten Vollast, dann auf Sollbereich einstellen		
Einstellung	Vollast	
Sollbereich CO:	1,0...2,5%	
Motor eingestellt auf:	1,2	%CO
CH Vollast messen, eintragen, Katalysator beurteilen		
CH-Vollast-Messwert	4.604	ppm CH
<b>Katalysator :</b>	<b>i.O.</b>	

Abb. 3 Ausdruck einer Abgasmessung

<b>Weber Maschinenteknik</b>		Kontakt: Sandra Völkel, Tel.: 02754/398-121, E-Mail: s.voelkel@webermt.de		
Typ/Model	Artikel-Nummer*	Tiefe Gräben Breite ≥ 1,5 m Länge ≥ 15 m	Tiefe Gräben Breite ≥ 1,5 m Länge ≥ 8 m	Tiefe Gräben Breite ≥ 1 m Länge ≥ 15 m
SRV 590 (Honda GXR 120)	00017015-1,2,3 oder 5 000170151-00, -02, -03, -04, -10	ja	ja	ja
SRV 300 (Honda GX 35)	000170051-00, -02, -03, -04, -10	ja	nein	nein

\* Seit Juni 2017 wird die Artikelnummer auf dem Typenschild ergänzt. Wenn das Typenschild keine Artikelnummer aufweist, kann Frau Völkel anhand der Seriennummer Auskunft geben, ob das Gerät mit einem Motor mit verbesserten Emissionswerten ausgestattet ist.

## 2. RÜTTELPLATTEN

### 2.1 Akkubetriebene Rüttelplatten

Hersteller	Akkubetriebene Rüttelplatten	
	Artikel	Best.-/Art.-Nr.
<b>Wacker-Neuson</b>	Kontakt: Wolfgang Hausler, Tel.: 08453/3403-136, E-Mail: wolfgang.hausler@wackerneuson.com	
	Wacker-Neuson Akku-Rüttelplatte AP1850we	5100038311
	Wacker-Neuson Akku-Rüttelplatte AP1850e	5100038319

### 2.2 Benzinbetriebene Rüttelplatten

Hersteller	Benzinbetriebene Rüttelplatten (einsetzbar in tiefen Gräben mit einer Breite ≥ 1,5 m und einer Länge ≥ 15 m)	
	Artikel	Motor
<b>Ammann</b>	Kontakt: Wladimir Drisner, Tel.: 02242/8802-48 E-Mail: wladimir.drisner@ammann-group.com	
	Ammann APF 1240	Honda GX 120
	Ammann APR 3020	Honda GX 270



Hersteller	Benzinbetriebene Rüttelplatten (einsetzbar in tiefen Gräben mit einer Breite $\geq 1,5$ m und einer Länge $\geq 15$ m)	
	Artikel	
<b>Atlas Copco MCT</b>	Kontakt: Volker Zettl, Tel.: 201 2177 932, E-Mail: volker.zettl@de.atlascopco.com	
	LF 50 (Honda GX 160)	
	LF 60 (Honda GX 160)	
	LF 75 (Honda GX 160)	
	LF 80 (Honda GX 160)	
	LF 100 (Honda GX 160)	
	LF 130 (Honda GX 160)	
	LG 160 (Honda GX 160)	
	LG 164 (Honda GX 160)	
	LX 90 (Honda GX 160)	

Hersteller	Benzinbetriebene Rüttelplatten (einsetzbar in tiefen Gräben mit einer Breite $\geq 1,5$ m und einer Länge $\geq 15$ m)	
	Type	Serial-No. beginnend mit
<b>Bomag</b>	Kontakt: Dominik Friedhofen, Tel.: 06742/100-322, E-Mail: dominik.friedhofen@bomag.com	
	BOMAG BP 10/35 (Honda GX 120)	101 230 13 oder 101 230 21
	BOMAG BP 20/50 (Honda GX 160)	101 230 03, 101 230 16 oder 101 230 22
	BOMAG BP 12/40 (Honda GX 120)	101 230 14 oder 101 230 23
	BOMAG BP 12/50 A (Honda GX 120)	101 230 15, 101 230 20 oder 101 230 24
	BOMAG BPR 35/60 (Honda GX 160)	101 690 45, 101 692 56 oder 101 692 95
	BOMAG BPR 25/50 (Honda GX 160)	101 692 52

Hersteller	<b>Benzinbetriebene Rüttelplatten (einsetzbar in tiefen Gräben mit einer Breite <math>\geq 1,5</math> m und einer Länge <math>\geq 15</math> m)</b>	
	<b>Artikel</b>	
<b>Chicago Pneumatic</b>	Kontakt: Volker Zettl, Tel.: 201 2177 932, E-Mail: volker.zettl@de.atlascopco.com	
	Chicago Pneumatic MV 82 (Honda GX 160)	
	Chicago Pneumatic MV 84 (Honda GX 160)	
	Chicago Pneumatic MV 90 (Honda GX 160)	
	Chicago Pneumatic MV 100 (Honda GX 160)	
	Chicago Pneumatic MV 135 (Honda GX 160)	
	Chicago Pneumatic MV 165 (Honda GX 160)	
	Chicago Pneumatic KMR 11 (Honda GX 160)	

Hersteller	<b>Benzinbetriebene Rüttelplatten (einsetzbar in tiefen Gräben mit einer Breite <math>\geq 1,5</math> m und einer Länge <math>\geq 15</math> m)</b>	
	<b>Maschine</b>	<b>Material-/Bestellnummer</b>
<b>Wacker Neuson</b>	Kontakt: Wolfgang Hausler, Tel.: 08453/3403-136, E-Mail: wolfgang.hausler@wackerneuson.com	
	VP1135A (Honda GX120)	5100029066
	VP1135Aw (Honda GX120)	5100029065
	VP1340A (Honda GX160)*	5100029061
	VP1340Aw (Honda GX160)*	5100029060
	VP1550A (Honda GX160)*	5100029057
	VP1550Aw (Honda GX160)*	5100029056
	VP2050A (Honda GX160)*	5100029053
	VP2050Aw (Honda GX160)*	5100029052
	BPU2540A (Honda GX160)*	5000008758

**\*Diese Geräte dürfen nur in tiefen Gräben eingesetzt werden, wenn der Motor 5100040846 verbaut ist. Der Motor weist seitlich am Kraftstofftank einen Aufkleber (siehe Abb. 4) auf."**





Abb. 4 Aufkleber

Hersteller	Benzinbetriebene Rüttelplatten (einsetzbar in tiefen Gräben mit einer Breite $\geq 1,5$ m und einer Länge $\geq 15$ m)	
	Artikel	Artikel-Nummer*
<b>Weber Maschinentechnik</b>	Kontakt: Sandra Völkel, Tel.: 02754/398-121, E-Mail: s.voelkel@webermt.de	
	Weber CF 1 (Honda GX 120)	00010011-1,2,3,4 oder 5 000100112-00, -03, -04, -10, -15
	Weber CF 2 (Honda GX 160)	00010021-1,2,3,4,6 oder 7 000100212-00, -02, -03, -04, -10, oder -15
	Weber CF 3 (Honda GX 160)	00010031-,2,3 oder 5 000100313-00, -03, -04, -10, -15
	Weber CR 1 (Honda GX 120)	00011550-2,3 oder 5 000115503-00, -04, -10, -15
	Weber CR 2 (Honda GX 160)	0001156-02, 03, 14 oder 15 000115614-00, -04, -10, -15

**\*Seit Juni 2017 wird die Artikelnummer auf dem Typenschild ergänzt. Wenn das Typenschild keine Artikelnummer aufweist, kann Frau Völkel anhand der Seriennummer Auskunft geben, ob das Gerät mit einem Motor mit verbesserten Emissionswerten ausgestattet ist.**

Bei Fragen zur Aufnahme in die Liste sowie Fragen zum Arbeits- und Gesundheitsschutz wenden Sie sich bitte an:

Dipl. Ing. (FH) Corinne Ziegler  
 BG BAU – Berufsgenossenschaft der Bauwirtschaft  
 Bereich Gefahrstoffe  
 Steinhäuserstraße 10  
 76135 Karlsruhe  
 Tel: 0721 8102-624  
 Mobil: 0170 7813513  
 Mail: Corinne.Ziegler@bgbau.de