



Jak postupovat v případě vážného úrazu?

Přehled nejdůležitějších informací.

Tschechische Fassung

Kontaktní údaje / Kontaktdaten

Vaše spisová značka / Ihr Aktenzeichen

Váš referent / Ihre Sachbearbeiterin,
Ihr Sachbearbeiter

Telefonní číslo / Telefonnummer

E-mailová adresa / E-Mail-Adresse



Milé čtenářky, milí čtenáři,

utrpěli jste vážný úraz, který ve vás a vašich rodinách vyvolává celou řadu otázek a staví vás před nové výzvy. V případě, že se jedná o pracovní úraz, jste u nás, tj. u profesního sdružení Stavebnictví (BG BAU), v nejlepších rukou. Jsme nositeli zákonného úrazového pojištění a naším přáním je, abyste se uzdravili.

Postaráme se pomocí všech dostupných prostředků o vaši léčbu a úspěšný návrat do pracovního života. Dále vám poskytneme pojistné plnění, na které máte během této cesty nárok.

V této brožuře vám nabízíme přehled o dalším průběhu vaší léčby a odpovědi na vaše nejdůležitější otázky. Informace jsou určeny k doplnění vašeho osobního kontaktu s vašimi kontaktními osobami a s profesním sdružením BG BAU. Neváhejte se na nás obrátit přímo.

Vaše BG BAU



Nejdůležitější informace od A do Z

Strana 8 – Kontaktní osoby v BG BAU

- Kdo nebo co je BG BAU?
- Kdo mi poskytne podporu na cestě zpět do pracovního života po pracovním úrazu?

Strana 10 – Pracovní úraz

- Kdy se jedná o pracovní úraz?

Strana 10 – Potvrzení o pracovní neschopnosti (neschopenka)

- Kde dostanu potvrzení o pracovní neschopnosti a co s ním mám udělat?

Strana 11 – Léčebný proces s podporou profesního sdružení

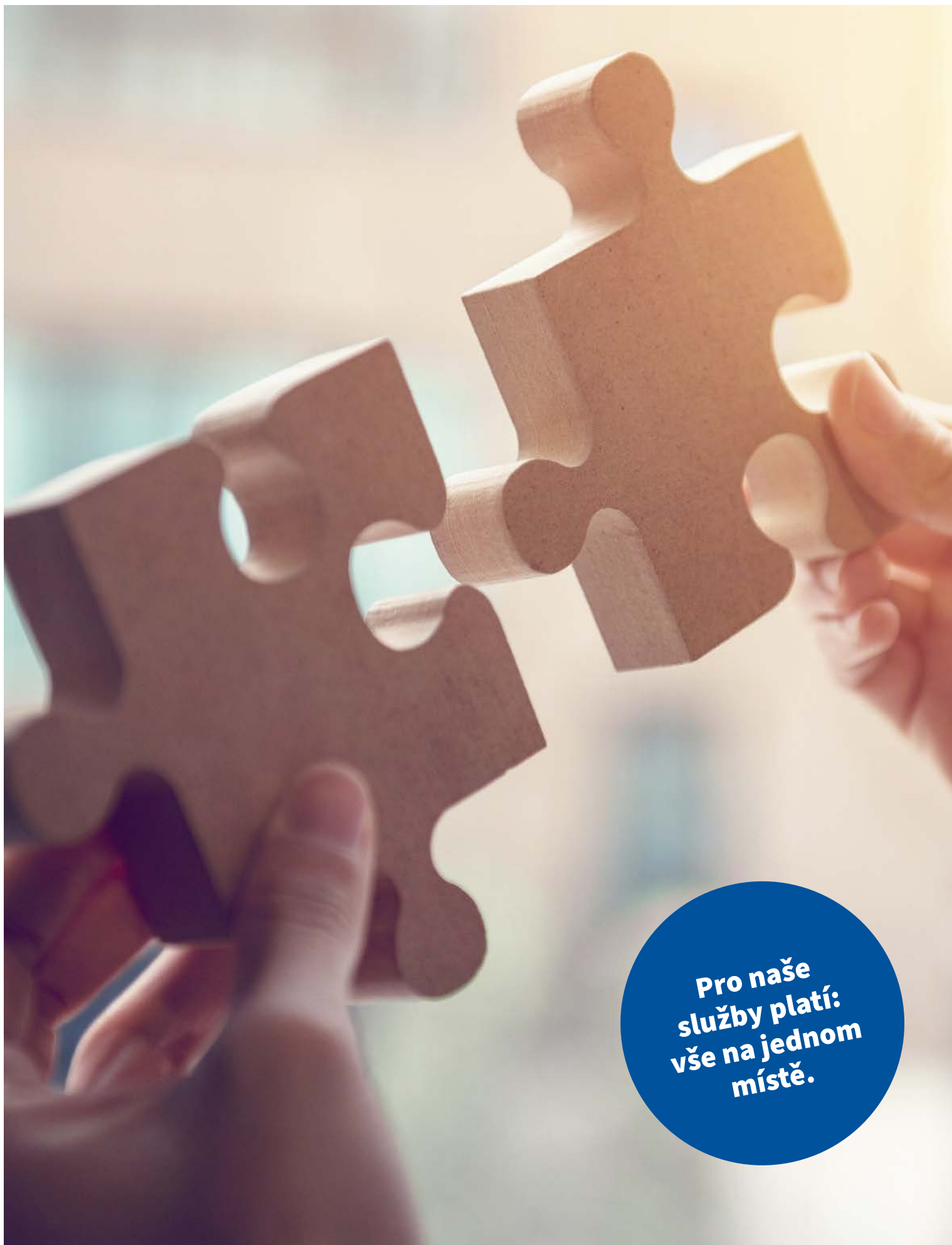
- Co je léčebný proces s podporou profesního sdružení?
- Jak a kde bude léčení probíhat?
- Mohu po propuštění z nemocnice pokračovat v další léčbě u svého praktického lékaře?
- Musím doplácet za léky, pomůcky nebo terapie?
- Rozšířená ambulantní fyzioterapie (EAP)

Strana 13 – Peněžité dávky

- Budu mít po pracovním úrazu nadále nárok na výplatu mzdy v plné výši?
- Co je úrazový příspěvek?
- Jak vysoký je úrazový příspěvek?
- Kdo vyplácí úrazový příspěvek a kdy?
- Jak to bude s odvody na sociální a zdravotní pojištění?
- Mám zaměstnání malého rozsahu a/nebo pobírám podporu v nezaměstnanosti.
Na co si musím dát pozor?
- Jsem OSVČ. Jaká pro mě platí specifika?
- Kdo uhradí mé cestovní výdaje a jak dosáhnout jejich proplacení?
- Kdo uhradí mé zničené pracovní oblečení?
- Co se stane s poškozenými brýlemi, protézami apod.?

Strana 17 – Znovu se vrátit do života: profesně i společensky

- Jak se mohu vrátit na své pracoviště?
- Co se stane, pokud se už na své pracoviště nebudu moci vrátit?
- Jak BG BAU pomáhá s návratem do společenského života?



**Pro naše
služby platí:
vše na jednom
místě.**

Naši práci a služby vysvětluje několik krátkých filmů.

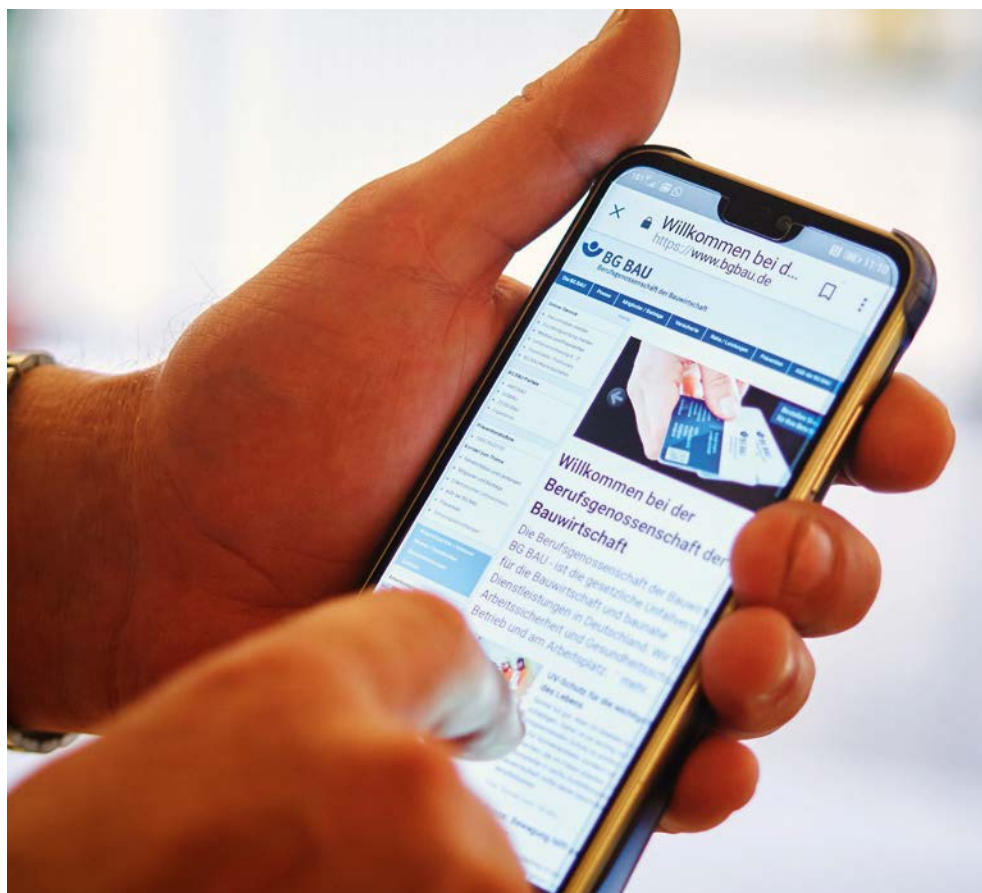
Pokud máte chytrý telefon s nainstalovanou čtečkou QR kódů, můžete u některých témat naskenovat zobrazený QR kód. Otevře se vám stránka na internetu, na které si můžete pustit film.

- Vaše zákonné úrazové pojištění
- Management rehabilitace
- Koordinátoři rehabilitace
- Co je pracovní úraz?

Titulky videa lze změnit na jiné jazyky. Návod k tomu najdete zde.



Některé QR kódy vás také přesměrují na podrobné informace na internetových stránkách BG BAU



Kontaktní osoby v BG BAU

Kdo nebo co je BG BAU?

V práci nebo na cestě do zaměstnání či zpět jste utrpěli úraz. Pokud se jedná o pracovní úraz, vztahuje se na něj zákonné úrazové pojištění. Zaměstnavatel vás jako zaměstnance pojistil proti následkům pracovních úrazů, případně jste se u nás dobrovolně pojistili jako podnikatelský subjekt.

Profesní sdružení BG BAU je nositelem zákonného úrazového pojištění pro odvětví stavebnictví a související služby a je jednou z komerčních úrazových pojišťoven v Německu.



Více informací najdete v tomto filmu:

Vaše zákonné úrazové pojištění

www.bgbau.de/erklaerfilm-gesetzliche-uv



Kdo mi poskytne podporu na cestě zpět do pracovního a každodenního života po pracovním úrazu?

Po celou dobu léčebného procesu vás budou podporovat kolegové z managementu rehabilitace. Jedná se o rehabilitační manažery, koordinátory a referenty pracovních úrazů zastávající různé úkoly v souvislosti s vaším úrazem.

Manažeři rehabilitace

Manažer rehabilitace našeho profesního sdružení představuje vaši hlavní kontaktní osobu během celé doby léčení. Naváže s vámi co nejdříve kontakt.

Naši manažeři rehabilitace plní mimo jiné následující důležité úkoly:

- Řídí a koordinují léčebný proces mezi všemi zúčastněnými stranami. To znamená, že jsou kontaktním místem pro vás a vaši rodinu, pro lékaře, terapeuty, zaměstnavatele i zúčastněné kolegy z BG BAU v různých odděleních.
- Jsou odpovědní za to, aby do sebe jednotlivá rehabilitační opatření optimálně zapadala.
- Usilují o to, abyste mohli co nejdříve zase pracovat. Prvořadým cílem přitom je zachování původního pracovního místa a obnovení pracovní činnosti na dosavadní pozici. Teprve tehdy, pokud to nebude možné, budete společně hledat jinou vhodnou činnost nebo zaměstnání.

Více informací najdete v tomto filmu:

Vaše zákonné úrazové pojištění

www.bgbau.de/erklaerfilm-reha-management





Abyste měli včas k dispozici „harmonogram“ dalších léčebných opatření, rehabilitační manažer spolu s vámi a ošetřujícími lékaři zavčas vytvoří individuální rehabilitační plán.

V něm budou uvedena všechna další opatření a cíle. V průběhu léčby budou dílčí kroky rehabilitačního plánu opakovaně ověřovány a v případě potřeby upraveny, respektive aktualizovány.

Koordinátoři rehabilitace

Koordinátoři rehabilitace jsou jako speciální služba BG BAU přítomni na všech klinikách úrazové pojišťovny. Své pracoviště mají přímo na klinice a jsou vašimi osobními kontaktními osobami během hospitalizace.

To platí během akutního ošetření i při pozdější terapii na klinice úrazové pojišťovny. Naši koordinátoři rehabilitace vám i vaší rodině poskytnou podporu a poradenství. Jsou v úzkém kontaktu s lékaři a terapeuty na klinice, takže problémy řeší rychle a bezprostředně.

Více informací najdete v tomto filmu:

Koordinátoři rehabilitace

www.bgbau.de/erklairfilm-reha-koordinatoren



Referenti pracovních úrazů

Kromě kolegů z koordinace a managementu rehabilitace je vám pro dotazy a další informace k dispozici také váš osobní referent pracovních úrazů.

Zodpoví vám veškeré otázky týkající se vašeho úrazu a rehabilitace. Ověřuje a poskytuje dávky, na které máte nárok. V úzké spolupráci s vaším manažerem rehabilitace dále plánuje vaše opětovné začlenění do pracovního života.



Pracovní úraz

Kdy se jedná o pracovní úraz?

Pracovní úraz je úraz, který pojištěná osoba utrpěla v důsledku pojištěné činnosti a který vede k újmě na zdraví nebo smrti. Patří sem také úraz, který se stane bezprostředně na cestě cestě do práce a na cestě domů.

Navzdory úsilí v oblasti prevence úrazů nelze bohužel pracovním úrazům vždy zabránit.

V případě pracovního úrazu řídíme a koordinujeme léčebný proces a zajišťujeme co nejlepší lékařskou péči. Poskytujeme podporu při opětovném začlenění do pracovního a společenského života.

Více informací najdete v tomto filmu:

Co je pracovní úraz?

www.bgbau.de/erklaerfilm-arbeitsunfall



Potvrzení o pracovní neschopnosti (neschopenka)



Kdo mi vydá potvrzení o pracovní neschopnosti a co s ním budu dělat?

Od ledna 2023 posílá potvrzení o pracovní neschopnosti zpravidla elektronicky lékař zdravotní pojišťovně. Údaje si pak zaměstnavatel vyžádá přímo u zdravotní pojišťovny. Předložení dokumentu zaměstnavateli v papírové podobě již většinou není nutné.

Upozornění pro osoby se soukromým pojištěním:

Osoby se soukromým pojištěním nadále dostávají potvrzení o pracovní neschopnosti v papírové podobě. To musí tak jako dříve sami předat svému zaměstnavateli. Další exemplář pošlete BG BAU.

Léčebný proces s podporou profesního sdružení

Co je léčebný proces s podporou profesního sdružení?

„Rehabilitace má přednost před invalidním důchodem“ – touto zásadou se řídí všichni nositelé úrazového pojištění. V první řadě proto usilujeme o to, aby vám byla poskytnuta správná zdravotní péče. Hlavním cílem je, abyste se mohli vrátit na své pracoviště a vykonávat dosavadní pracovní činnost. Za to se osobně zasazujeme a využíváme přitom všechny vhodné prostředky, které máme k dispozici.

Jak a kde bude léčení probíhat?

Akutní hospitalizace

Na začátku je nutné řádné ošetření vašeho zranění. V závislosti na druhu a závažnosti zranění lze takové ošetření za některých okolností poskytnout pouze ve specializovaných zdravotnických zařízeních s akutní lůžkovou péčí.

Tato zařízení musí splňovat specifické požadavky na personál, prostory a technické vybavení.

Komplexní stacionární rehabilitace (KSR)

KSR je speciální formou lůžkové péče. Poskytují ji výhradně kliniky úrazových pojišťoven. KSR přichází v úvahu, pokud váš stav vyžaduje intenzivní rehabilitační terapii, zvýšenou péči nebo vysokou míru specializovaných lékařských úkonů. V celém Německu je devět takových klinik úrazových pojišťoven: Halle, Duisburg-Buchholz, Frankfurt nad Mohanem, Ludwigshafen, Murnau, Tübingen, Hamburg, Bochum a Berlín-Marzahn.

Stacionární následná péče úrazové pojišťovny (BGSW)

Tato forma péče nabízí další rehabilitační možnosti po zranění opěrného a pohybového aparátu. Začíná, jakmile je dostatečně obnovena schopnost zatížení a lze provádět intenzivní cvičení.

Tato lůžková péče s rehabilitací je prováděna pod lékařským vedením a v kombinaci s řadou opatření fyzioterapie přispívá k úspěšnému uzdravení.

Tento typ léčby mohou provádět pouze speciálně kvalifikované rehabilitační kliniky s vhodným vybavením a personálem.





Ambulantní ošetření

Mohu po propuštění z nemocnice pokračovat v další léčbě u svého praktického lékaře?

To bohužel není možné. Pro další ambulantní lékařskou péči je vám k dispozici specialista na pracovní úrazy (tzv. „Durchgangsarzt“ neboli „D-Arzt“).

Tito lékaři jsou specializováni na chirurgii se zaměřením na úrazovou chirurgii, příp. ortopedii a úrazovou chirurgii. S vyhledáním specialisty na pracovní úrazy v blízkosti vašeho bydliště vám rádi pomůžeme.

Na internetu je k dispozici online vyhledávání:

www.bgbau.de/d-arzt-suche

Rozšířená ambulantní fyzioterapie (EAP)

V případě EAP se jedná o komplexní ambulantní rehabilitaci. Přitom se kombinují postupy standardní terapie, jako je zdravotní gymnastika, fyzioterapie, masáže a elektroterapie.

Tuto terapii doplňuje zdravotní tréninková terapie. Cvičením na přístrojích se zvyšuje síla, vytrvalost a koordinace, a tím se zlepšuje pohyblivost a výkonnost.

Struktura jednotlivých terapeutických jednotek se vždy řídí podle individuálního případu a zpravidla probíhá pod lékařským dohledem.

EAP je indikována, pokud izolované standardní terapie nevedly k cíli rehabilitace nebo zpozdily jeho dosažení.

Musím doplácet za léky, pomůcky nebo terapie?

Ne, ve většině případů ne! Pokud se jedná o pracovní úraz, hradíme náklady na zdravotní péči my. To platí také pro veškeré předepsané terapeutické a kompenzační pomůcky i pro léčivé přípravky, pokud podléhají cenové a úhradové regulaci zdravotními pojišťovnami.

Zákonodárce tedy stanovuje, že náklady na předepsané léky se proplácují pouze do výše stanovené ceny, lze-li cíle léčebného výkonu dosáhnout zdravotnickými pomůckami a obvazovými prostředky, pro které jsou ceny stanoveny.

Peněžité dávky

Budu mít po pracovním úrazu nadále nárok na výplatu mzdy v plné výši?

Pokud vedl pracovní úraz k pracovní neschopnosti a jste ve svém podniku zaměstnání už déle než čtyři týdny, vyplácí zaměstnavatel prvních šest týdnů v zásadě nadále mzdu.

Co je úrazový příplatek?

Po ukončení pokračující výplaty mzdy máte nárok na náhradu mzdy ve formě úrazového příplatku. Vyplácíme jej my, tedy BG BAU, a to po dobu pracovní neschopnosti podmíněné vašim pracovním úrazem.

Jak vysoký je úrazový příplatek?

Úrazový příplatek činí 80 % vaší pravidelné hrubé mzdy. Nesmí však překročit výši poslední vyplacené čisté mzdy. Vzhledem k platbám pojistného na sociální zabezpečení z úrazového příplatku může být konečná částka příplatku nižší než vaše čistá mzda.

Obvykle se vypočítává z měsíčního výdělku, který byl před úrazem naposled vyúčtován. Práci přesčas lze zohlednit, pokud byla v posledních 3 měsících před úrazem vykonávána pravidelně.

Kdo vyplácí úrazový příplatek a kdy?

Vyplacením úrazového pojištění pověřujeme zpravidla vaši zdravotní pojišťovnu.

Úrazový příplatek nelze zaměňovat s nižšími nemocenskými dávkami vyplácenými zdravotní pojišťovnou v případě nemoci.

Platí zásada, že úrazový příplatek se vyplácí bez prodlení. V profesním sdružení BG BAU nemůžeme bohužel ovlivnit, kdy vám zdravotní pojišťovna úrazový příplatek převede. To závisí na platebních podmínkách vaší zdravotní pojišťovny. V případě otázek k výplatám se obraťte přímo na svou zdravotní pojišťovnu.





Jak to bude s odvody na sociální a zdravotní pojištění?

Odvody na zdravotní a sociální pojištění platíme my.

Mám zaměstnání malého rozsahu a/nebo pobírám podporu v nezaměstnanosti. Na co si musím dát pozor?

Z lékařské dokumentace ani z informací od vašeho zaměstnavatele bohužel nemůžeme jednoznačně určit, zda máte jedno nebo i více zaměstnání malého rozsahu.

Jakmile obdržíme informace, vypočítáme váš úrazový příspěvek na základě zaměstnání malého rozsahu a pověříme jeho výplatou vaši zdravotní pojišťovnu. Pokud byste obdrželi podporu od úřadu práce, rovněž nás o tom informujte.

Jsem OSVČ. Jaká pro mě platí specifika?

Jste u nás dobrovolně pojištěni jako podnikatelé. To znamená, že máte rovněž nárok na úrazový příspěvek. Z různých faktorů nicméně vyplývá jiná výše a doba vyplácení.

Za účelem správného výpočtu vašeho nároku nás co nejdříve kontaktujte. Jakmile budou známy všechny faktory, ke kterým budeme moci přihlídnout, vyplatí vám vaše zdravotní pojišťovna za předpokladu, že jste dobrovolně pojištěni u veřejné zdravotní pojišťovny, úrazový příspěvek.

Pokud máte soukromé zdravotní pojištění, převezme výplatu úrazového příspětku z našeho pověření většinou zdravotní pojišťovna AOK.

O této skutečnosti nás prosím co nejdříve informujte, aby nedošlo ke zpoždění plnění. Dejte vědět svému manažerovi rehabilitace nebo zavolejte svému referentovi.

Kdo uhradí mé cestovní výdaje a jak dosáhnout jejich proplacení?

Také vám proplatíme cestovní a manipulační výdaje vzniklé například v souvislosti s lékařským ošetřením poskytnutým pojišťovnou odpovědnosti zaměstnavatele. O úhradu vašich nákladů můžete požádat digitálně na našem portále:

[meine BG BAU/Schnell & einfach online antworten/ Formulare/Fahrtkosten.](#)

Případně nám bez formuláře pošlete veškeré dokumenty a podklady poštou. Nezapomeňte prosím uvést své bankovní spojení.

Potvrzení o absolvování lékařské péče

Abychom vám mohli vaše cestovní náklady rychle proplatit, je vždy zapotřebí potvrzení vašeho lékaře nebo terapeuta o vaší účasti na sjednaném léčebném procesu.



Veřejná hromadná doprava

Hradíme všechny jízdy hromadnými dopravními prostředky, jako je železnice, autobus, metro, MHD apod.

Uchovejte si jízdenky a doklady a doručte nám jejich originál spolu s vaším vyúčtováním.

Dbejte na to, abyste využili všechny dostupné slevy na jízděm.

Osobní vozidlo a parkovné

Při jízdě vlastním vozidlem platíme paušální částku za kilometr ve výši 0,20 EUR až do maximální výše 130 EUR.

Při vyúčtování uveďte počet ujetých kilometrů. Proplácíme také parkovné. Předložte prosím příslušné originální doklady.

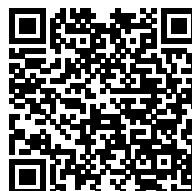
Taxi, doprovod, přeprava vozidlem záchranné služby

Při obzvláště vážném omezení převezmeme také náklady na taxislužbu, doprovod nebo přepravu vozidlem záchranné služby.

V takových případech rozhodují o nezbytném dopravním prostředku nebo potřebě doprovodu ošetřující lékaři, kteří před cestou vystaví lékařský příkaz.

Více informací najdete v tomto filmu:

<https://online-antwort.meine.bgbau.de/formular-online-ausfuellen>



Cesty za rodinou

Pokud jste na základě opatření profesního sdružení hospitalizováni mimo své bydliště, hradíme náklady na cesty domů v následujícím rozsahu:

1. V rámci lůžkové léčby:

- Jedna cesta domů, pokud jste hospitalizováni méně než čtyři, ale více než dva týdny.
- Dvě cesty domu měsíčně, pokud jste hospitalizováni déle než čtyři týdny.

2. V rámci lůžkové rehabilitace:

- Jedna cesta domů poprvé po osmi týdnech, pokud se počítá s další rehabilitací ještě alespoň po dva týdny.
- Další cesty domů až do celkové výše dvou cest za měsíc, vždy po uplynutí dvou týdnů, pokud ještě zbývá doba rehabilitace alespoň dva týdny.

Kdo uhradí mé zničené pracovní oblečení?

Proplácíme náklady na náhradu újmy na zdraví. Náklady na oblečení a jiné náklady na zničené věci, např. chytrý telefon, bohužel nehradíme.

Co se stane s poškozenými brýlemi, protézy apod.?

Na rozdíl od oblečení nebo cenností patří korekce zraku (např. brýle, kontaktní čočky apod.) nebo „náhrady části těla“ (např. zubní protézy) k vašemu tělu. Pokud byly pracovním úrazem poškozeny, můžeme převzít náklady. Oslovte za tím účelem svého referenta nebo kolegy z managementu rehabilitace.

Alternativně k vašim cestám domů proplatíme za výše uvedených podmínek náklady na cesty vašich blízkých za účelem návštěvy na místo vašeho pobytu, a to na základě společného bydliště.



Znovu se vrátit do života: profesně i společensky

Jak se mohu vrátit na své pracoviště?

Naším úkolem a cílem je, abyste se mohli vrátit na své dosavadní pracoviště. Na to vynakládáme všechny vhodné prostředky a společně s vámi a vaším zaměstnavatelem ověřujeme nezbytná opatření. Mohou jimi být další nabídky zdravotní rehabilitace nebo úkony směřující k tomu, abyste si udrželi své pracovní místo.

Patří sem např. postupné opětovné začlenění (pracovní a zátěžové testy), úprava vašeho pracoviště, použití pomůcek nebo pracovní asistence.

Pokud návrat na vaše dosavadní pracoviště není možný, pokusíme se alespoň zachovat pracovní poměr ve vaší firmě. Možnými opatřeními jsou např. rekvalifikace nebo zvýšení kvalifikace či převedení na jiné pracoviště.

Co se stane, pokud se už na své pracoviště nebudu moci vrátit?

Pokud se kvůli následkům úrazu nemůžete vrátit k činnosti vykonávané před úrazem, podpoříme vás při novém profesním začátku.





Jak BG BAU pomáhá s návratem do společenského života?

Ne vždy se bohužel zdaří plná rehabilitace. Po ukončení vaší léčby mohou přetrvávat trvalá omezení. Je možné, že se nebudete moci účastnit společenského života v plné míře jako dosud, nebo toho budete schopni jen s velkými obtížemi.

Pokud již nebudete schopni zvládat každodenní výzvy sami bez pomoci, poskytně vám BG BAU podporu tak, abyste mohli nadále žít v komunitě a ve společnosti.

Může se například jednat o nezbytné přestavby vašeho bytu, domu nebo vozidla. Dále můžete dostat různé pomůcky, které vám usnadní každodenní život.

Impressum

Vydavatel:

BG BAU - Berufsgenossenschaft der Bauwirtschaft
Bundesallee 210
10719 Berlin

Telefon: 0800 3799100
Fax: 0800 6686688-37310
E-mail: rrl@bgbau.de
www.bgbau.de

Vydání

Srpen 2025

Tisk

LM Druck + Medien GmbH
Obere Hommeswiese 16, 57258 Freudenberg

Copyright

Všechna práva vyhrazena. Dotisk, kopírování a šíření
– i jednotlivých částí – je povoleno pouze se souhlasem BG BAU.

Zdroje obrázků a fotografií

Obrázek na titulní straně: kzenon/Getty Images

Strana 3: Chinnapong/Fotolia

Strana 4: Jan Pauls Fotografie, Joshua A. Hoffmann, PR-Fotografie Köhring

Strana 6: oatawa/Fotolia.de

Strana 7: Jan Pauls Fotografie

Strana 8: Jan Pauls Fotografie

Strana 9: Jan Pauls Fotografie, PR-Fotografie Köhring

Strana 10: Stockfotos-MG/Fotolia

Strana 11: BG BAU, Joshua A. Hoffmann

Strana 12: Photographee.eu/Fotolia

Strana 13: arahan/Fotolia

Strana 14: euregiophoto/Fotolia

Strana 15: horstgerlach/Getty Images

Strana 16: enigma_images/Getty Images

Strana 17: Bruno Streitmatter/BG BAU

Strana 18: Jan Pauls Fotografie

BG BAU
Profesní sdružení Stavebnictví

Bundesallee 210
10719 Berlin
Telefon: 0800 3799100
Fax: 0800 6686688-37310
E-mail: rrl@bgbau.de



 www.bgbau.de

