



В случай че е станала тежка злополука!

Най-важната информация накратко.

Bulgarische Fassung

Данни за контакт / Kontaktdaten

Ваш номер на дело / Ihr Aktenzeichen

Ваш специалист / Ihre Sachbearbeiterin/
Ihr Sachbearbeiter

Телефонен номер / Telefonnummer

Адрес на ел. поща / E-Mail-Adresse



Скъпи читатели,

претърпели сте сериозна злополука, която повдига много въпроси за Вас и Вашето семейство и Ви изправя пред нови предизвикателства. Ако става въпрос за трудова злополука, тогава при нас, ВГ ВАУ (Профсъюз на строителната индустрия), сте в най-добрите ръце. Ние сме Вашето задължително осигуряване срещу злополука и искаме да оздравеете отново.

Ние ще осигурим Вашето лечение и успешно завръщане на работа по най-целесъобразния начин. Освен това Ви предоставяме обезщетенията, на които имате право.

С настоящата брошура искаме да Ви дадем яснота за по-нататъшния ход на Вашето медицинско обслужване и да отговорим на най-важните за Вас въпроси. Информацията има за цел да допълни личния контакт с Вашите лица за връзка и с ВГ ВАУ. Моля, не се колебайте директно да се свържете с нас.

Ние сме до Вас и Ви желаем бързо възстановяване.

Ваш ВГ ВАУ



Най-важната информация от А до Я.

Стр. 8 – Лица за връзка с BG VAU

- Кой или какво е BG VAU?
- Кой ще ми помогне отново да се върна на работа след трудова злополука?

Стр. 10 – Трудова злополука

- Кога една злополука е трудова?

Стр. 10 – Удостоверение за неработоспособност (болничен лист)

- Къде мога да получа удостоверение за неработоспособност и какво да правя с него?

Стр. 11 – Процес на лечение по линия на профсъюза:

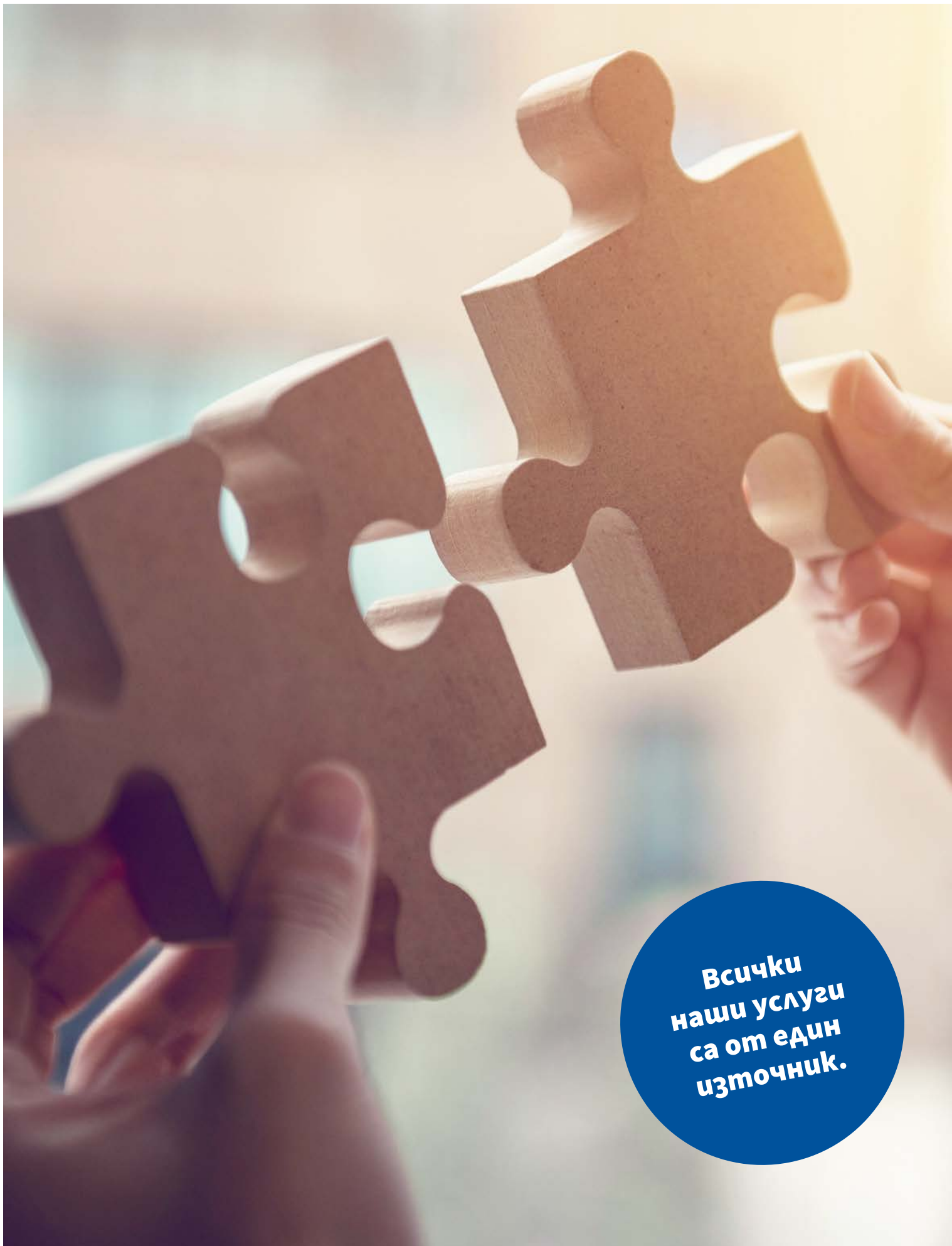
- Какво представлява процесът на лечение по линия на профсъюза?
- Как и къде ще ме лекуват?
- Мога ли след изписване от болницата да се обърна към личния си лекар за по-нататъшно лечение?
- Трябва ли да доплащам за медикаменти, помощни средства или терапии?
- Разширена извънболнична физиотерапия (EAP)

Стр. 13 – Парични обезщетения

- След трудовата злополука ще продължа ли да получавам пълната си работна заплата или пълното си трудово възнаграждение?
- Какво представлява обезщетението за увреждане на здравето?
- Какъв е размерът на обезщетението за увреждане на здравето?
- Кой изплаща обезщетението за увреждане на здравето и кога?
- Какво се случва със социалноосигурителните вноски за болест и медицински грижи.
- Аз работя на минимална заплата и/или получавам обезщетения от Агенцията по труда. На какво трябва да обърна внимание?
- Аз съм самонаето лице. Какви са особеностите?
- Кой ще поеме моите пътни разноски и как мога да ги подам?
- Кой ще плати за повреденото ми работно облекло?
- Какво ще стане с повредените очила, протези и т.н.?

Стр. 17 – Завръщане към нормалния живот: професионален и социален

- Как мога да се върна на работното си място?
- Какво ще стане, ако не мога да се върна на работното си място?
- Как BG VAU ще ми помогне да се върна в социалната си среда?



**Всички
наши услуги
са от един
източник.**

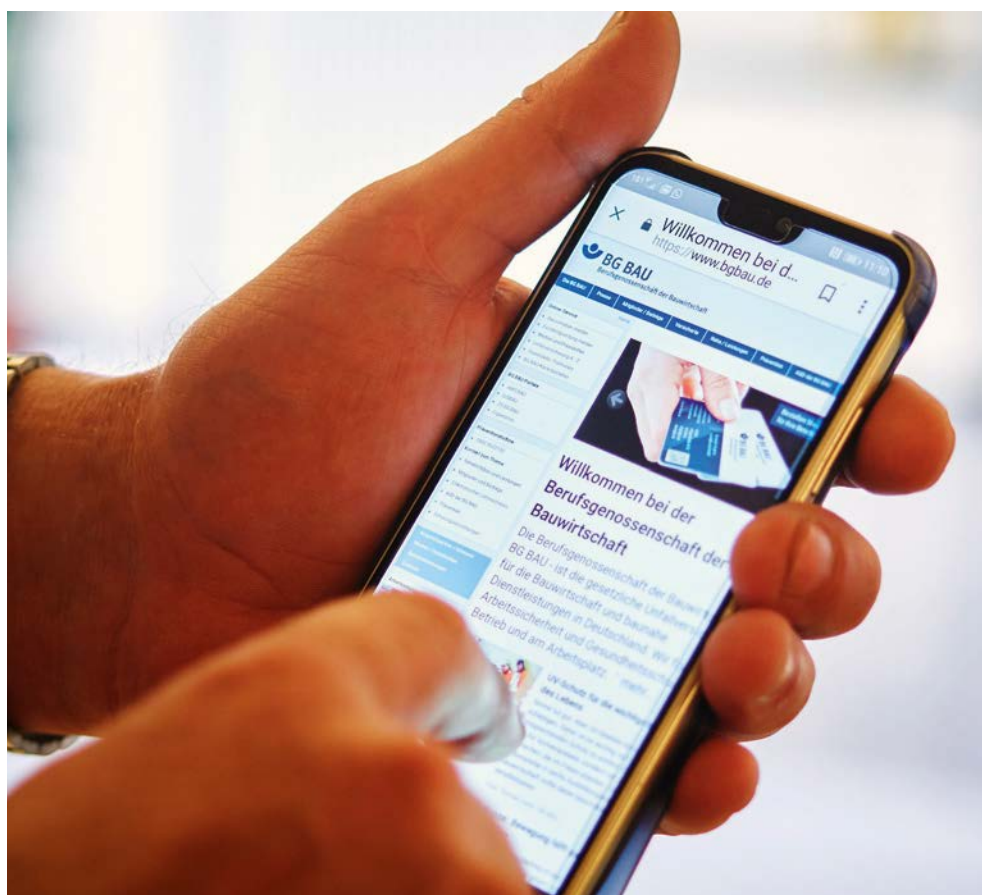
Няколко кратки видеоклипа представят нашата работа и нашите услуги

Ако имате смартфон с инсталиран скенер за QR код, по някои от темите можете да сканирате съответния печатен QR код. Тогава се отваря страница в интернет, където можете да стартирате видеоклипа.

- Вашето задължително осигуряване срещу злополука
- Рехабилитационен мениджмънт
- Рехабилитационни координатори
- Трудова злополука – какво е това?

Някои от QR кодовете Ви отвеждат и до подробна информация на интернет страницата на BG BAU.

Субтитрите на видеото могат да бъдат променени на други езици. Инструкция за това ще намерите тук.



Лица за връзка с BG BAU

Кой или какво е BG BAU?

По време на работа или на отиване или връщане от там сте претърпели злополука. Ако това е трудова злополука, се прилага задължителното осигуряване срещу злополука. Тъй като Вие като наето лице чрез Вашия работодател сте осигурени срещу последиците от трудови злополуки или като самонаето лице сте се застраховали доброволно при нас.

BG BAU предоставя задължителното осигуряване срещу злополука за строителната индустрия и свързаните с нея услуги и е една от браншовите професионални асоциации във Федерална република Германия.



Повече информация ще намерите в този филм:

Вашето задължително осигуряване срещу злополука
www.bgbau.de/erklaerfilm-gesetzliche-uv



Кой ще ми помогне отново да се върна на работа и в ежедневието след трудова злополука?

За Вас по време на целия период на процеса на лечение ще се грижат нашите колеги от рехабилитационния мениджмънт. Това са рехабилитационни мениджъри, рехабилитационни координатори и специалисти по случаи на злополука, които изпълняват различни задачи вместо Вас.

Рехабилитационни мениджъри

Рехабилитационният мениджър в нашия профсъюз е централно лице за връзка по време на целия процес на лечение и той ще се свърже с Вас колкото е възможно по-рано.

Нашите рехабилитационни мениджъри имат между другото следните важни задачи:

- Те управляват и координират процеса на лечение с всички участници в него. Това означава, че те са свързващото звено, към което се обръщате Вие и Вашите близки, лекарите, терапевтите, работодателите, както и обслужващите Ви колеги от BG BAU по места.
- Те се гарантират, че отделните рехабилитационни курсове ще се съгласуват по най-добрия начин.
- Те ще се погрижат да можете да се върнете на работа възможно най-скоро. При това основната цел е да запазите първоначалната си работа и да се върнете към предишната си професионална дейност. Само ако това е невъзможно, заедно ще се търсят други подходящи работни места или професии.

Повече информация ще намерите в този филм:

Рехабилитационен мениджмънт
www.bgbau.de/erklaerfilm-reha-management





За да можете отрано да разполагате с „разписание“ за линията на Вашето по-нататъшно лечение рехабилитационният мениджър своевременно съставя Вашия индивидуален рехабилитационен план заедно с Вас и лекуващите лекари.

В него се записват всички по-нататъшни курсове и цели. В хода на медицинското лечение отделните стъпки от рехабилитационния план непрекъснато се преглеждат и евентуално се коригират или актуализират.

Рехабилитационни координатори

Като специална услуга на BG BAU във всички клиники, работещи с профсъюза, има рехабилитационни координатори. Тяхното работно място е в самата клиника и те са Вашите лица за връзка лично с Вас по време на стационарния Ви престой там.

Това важи както за периода на спешната помощ, така и за последващите медицински грижи в клиника, работеща с профсъюза. Нашите рехабилитационни координатори помагат и консултират Вас и Вашите близки. Те поддържат тесен контакт с лекари и терапевти в клиниката, за да могат въпросите и проблемите да се решават директно и бързо.

Повече информация ще намерите в този видео

клип за рехабилитационните координатори

www.bgbau.de/erklaerfilm-reha-koordinatoren



Специалисти по злополуки

Освен рехабилитационните координатори и рехабилитационните мениджъри, на Ваше разположение за въпроси и допълнителна информация е и Вашият личен специалист по злополуки.

Той ще отговори на всички въпроси относно Вашето събитие/злополука и Вашата рехабилитация. Той ще провери и ще Ви предостави полагащите Ви се обезщетения. Освен това в тясна координация с Вашия рехабилитационен мениджър ще състави план за Вашата трудова реинтеграция.



Трудова злополука

Кога една злополука е трудова?

Трудовите злополуки са злополуки, които осигурените/застрахованите лица претърпяват в резултат на осигуряваната/застрахованата дейност и които водят до увреждане на здравето или смърт. Това включва и злополука, която се случва на път за работа или на път за вкъщи.

Въпреки всички усилия за предотвратяване на злополуки трудовите злополуки за съжаление не винаги могат да бъдат избегнати.

При трудова злополука ние управляваме и координираме лечението и се грижим да получите най-доброто медицинско обслужване. Ние Ви съдействаме за Вашата реинтеграция в професионалния и обществения живот.

Повече информация ще намерите в този филм:

Трудова злополука – какво е това?
www.bgbau.de/erklaerfilm-arbeitsunfall



Удостоверение за неработоспособност (болничен лист)



Къде мога да получа удостоверение за неработоспособност и какво трябва да направя с него?

От януари 2023 г. удостоверението за неработоспособност обикновено се изпраща електронно от лекарския кабинет директно до здравноосигурителната каса. Работодателят получава данните впоследствие директно от здравноосигурителната каса. Тоест представянето на хартиен екземпляр на работодателя вече не е необходимо.

Указание за лица с частна здравна застраховка:

Лицата с частна здравна застраховка продължават да получават удостоверението за неработоспособност в хартиен вид. Те трябва, както и досега, сами да го предадат на своя работодател. Допълнително копие се изпраща до BG BAU.

Процес на лечение по линия на профсъюза:

Какво представлява процесът на лечение по линия на профсъюза?

Рехабилитация преди пенсиониране – това е принципът, по който действат всички осигурителни/застрахователни институти срещу злополука. Това означава, че ние на първо място се грижим да Ви осигурим най-добрите медицински грижи. Основната цел е да се върнете на работа и да можете да продължите да упражнявате предишната си професионална дейност. Ние влягаме в това личен ангажимент и всички подходящи за целта налични средства.

Как и къде ще ме лекуват?

Спешно стационарно лечение

Първата стъпка е да се осигури най-доброто медицинско обслужване за Вашата травма. При дадени обстоятелства – в зависимост от вида и тежестта на травмата – то може да се извърши само в специализирани болници за спешна помощ.

Тези клиники са длъжни да спазват специфични кадрови, пространствени и технически изисквания.

Комплексна стационарна рехабилитация (KSR)

KSR е специална форма на стационарното лечение. Извършва се изключително в клиники, с които работи профсъюзът. KSR се прилага когато се нуждаете от интензивна терапевтична рехабилитация, нуждаете се от повече грижи или специализирана медицинска помощ. В цялата страна има девет клиники, които работят с профсъюза, в следните градове: Хале, Дуисбург-Бухолц, Франкфурт на Майн, Лудвигсхафен, Мурнау, Тюбинген, Хамбург, Бохум и Берлин-Марцан.

Допълнително стационарно лечение по линия на профсъюза (BGSW)

BGSW предлага възможност за допълнителна рехабилитация при травми на опорно-двигателния апарат. Тя започва веднага щом е налице съответната способност за натоварване и е възможно да се проведе интензивно лечение с упражнения.

Този стационарен рехабилитационен курс се извършва под лекарски контрол и благодарение на комбинирането на различни физиотерапии спомага за по-добряване на лечебния резултат.

Този вид процес на лечение може да се провежда само от специализирани рехабилитационни клиники, разполагащи с подходящата апаратура и персонал.





Извънболнично лечение

Мога ли след изписване от болницата да се обърна към личния си лекар за по-нататъшно лечение?

Това за съжаление не е възможно. За по-нататъшната извънболнична медицинска помощ разполагате с т.нар. преходен лекар (D-Arzt).

Преходните лекари са специализирани в хирургия с фокус върху травматология или в ортопедия и травматология. Ние с готовност ще Ви помогнем в търсенето на преходен лекар в близост до Вашето населено място.

В интернет на Ваше разположение има онлайн търсачка за това:

www.bgbau.de/d-arzt-suche

Разширена извънболнична физиотерапия (EAP)

EAP представлява цялостен извънболничен рехабилитационен курс. Тук се прилага комбинация от стандартни терапии, като физиотерапия, масажи и електротерапия.

Тези терапии се допълват от медицинска тренировъчна терапия. Чрез тренировки на уреди се подобряват силата, издръжливостта и координацията и по този начин се увеличава двигателната и функционалната способност.

Съдържанието на отделните терапевтични курсове винаги се определя според индивидуалния случай и следи от лекар.

EAP е необходима, ако чрез изолираните стандартни терапии целта на рехабилитацията не е постигната или закъснява.

Трябва ли да доплащам за медикаменти, помощни средства или терапии?

Не, по принцип не! Ако претърпите трудова злополука, ние ще поемем разходите за Вашето медицинско лечение. Това важи и за всички предписани лечебни и помощни средства, вкл. медикаменти, доколкото те подлежат на регулиране с фиксирана сума от здравноосигурителните каси.

Тоест разходите за предписаните медикаменти по закон могат да се възстановят само до размера на фиксираната сума, ако целта на медицинското лечение може да бъде постигната с такива лекарства и превързочни средства, за които има определена фиксирана сума.

Парични обезщетения

След трудовата злополука ще продължа ли да получавам пълната си работна заплата или пълното си трудово възнаграждение?

Ако Вашата трудова злополука води до неработоспособност и Вие сте на работа във фирмата от повече от четири седмици, Вашият работодател по принцип ще продължи да Ви изплаща заплата или трудовото възнаграждение през първите шест седмици.

Какво представлява обезщетението за увреждане на здравето?

След края на периода на продължаване на заплащането Ви се полага т.нар. обезщетение за заплащане. От нас, BG BAU, ще получите обезщетение за увреждане на здравето за целия период на Вашата неработоспособност по- ради злополука.

Какъв е размерът на обезщетението за увреждане на здравето?

Обезщетението за увреждане на здравето е в размер на 80% от редовното Ви брутно заплащане. То обаче не може да надвишава размера на последното нетно заплащане. Поради вноските за социално осигуряване за пенсия и безработица, които се удържат от обезщетението за увреждане на здравето, обезщетението за увреждане на здравето може и да е по-ниско от последната Ви нетна заплата.

По принцип то се изчислява според месечната заработка, която е начислена последно преди злополуката. Извънредният труд може да бъде зачетен, ако е полаган редовно през последните 3 месеца преди злополуката.

Кой изплаща обезщетението за увреждане на здравето и кога?

Изплащането на обезщетението за временна нетрудоспособност поради злополука обикновено се извършва от вашата здравноосигурителна каса по наше възлагане.

Обезщетението за увреждане на здравето не трябва да се бърка с по-ниско- то обезщетение за болест, изплащано от здравните каси в случай на болест.

По принцип обезщетението за увреждане на здравето следва да се изплати своевременно. Ние, BG BAU, за съжаление не можем да повлияем на това кога Вашата здравна каса ще преведе обезщетението за увреждане на здравето. Това зависи от платежните условия на Вашата здравна каса. Ако имате въпроси относно изплащането, свържете се директно с Вашата здравна каса.





Какво се случва със социалноосигурителните вноски за болест и медицински грижи.

Осигурителните вноски за болест и медицински грижи се поемат изцяло от нас.

Аз работя на минимална заплата и/или получавам обезщетения от Агенцията по труда. На какво трябва да обърна внимание?

За съжаление от медицинските документи или информацията от Вашия работодател не става ясно, дали сте на минимална заплата или имате няколко занятия с минимално заплащане.

Веднага щом получим информацията, ние ще изчислим Вашето обезщетение за увреждане на здравето въз основа на минималната заетост и ще възложим изплащането на Вашата здравна каса. Ако получавате обезщетения от Агенцията по труда, моля да посочите и тях.

Аз съм самонаето лице. Какви са особеностите?

Като самонаето лице Вие имате доброволна застраховка при нас. Следователно имате право и на обезщетение за увреждане на здравето. Различни фактори обаче водят до различни суми и периоди на изплащане.

За да се изчисли точно на какво имате право, свържете се с нас възможно най-бързо. Щом всички фактори са известни и взети предвид, обезщетението за увреждане на здравето ще бъде изплатено от Вашата здравна каса, стига да имате доброволно задължително здравно осигуряване.

Ако имате частна здравна застраховка, обезщетението за увреждане на здравето по принцип се изплаща по наше заявление от Общата местна здравна каса (АОК).

Моля, уведомете ни за това възможно най-бързо, за да няма забавяния при предоставянето на услугите. Моля, осведомете Вашия рехабилитационен мениджър или се обадете на Вашия специалист.

Кой ще поеме пътните ми разходи и как мога да ги подам?

Ние ви възстановяваме също така разходите за пътуване и транспорт, които възникват например във връзка с лечението, предписано от професионалната осигурителна каса. Можете да подадете заявление за възстановяване на разходите си по електронен път чрез нашия портал:

[meine BG BAU/Schnell & einfach online antworten/ Formulare/Fahrtkosten.](#)

Алтернативно можете да ни изпратите неформално всички доказателства и разписки по пощата. Моля, непременно посочете вашата банкова сметка.

Документ за проведено лечение

За да можем бързо да Ви преведем пътните разходи, всеки път ще ни трябва потвърждение от Вашите лекари или терапевти, че лечението в дадения ден и час е проведено.



Обществен транспорт

Ние възстановяваме разходите за всички пътувания с обществения транспорт, като влак, автобус, метро, трамвай и т.н.

Моля, запазете билетите и разписките и ни ги изпратете в оригинал заедно с Вашия отчет.

Моля, внимавайте за изчерпването на всички възможни намаления на цените за пътуванията.

Автомобил и такси за паркиране

При пътуване с Вашия личен автомобил, ние ще Ви възстановим обща сума в размер на 0,20 евро на километър до максимум 130 евро.

Моля, въведете във Вашия отчет броя на изминатите километри. Таксите за паркиране също се възстановяват. Моля, подайте съответните оригинални разписки.

Таксита, придружаващо лице, болничен транспорт

При особено тежки ограничения поемаме и разходите за пътуване с такси, за придружаващо лице или за болничен транспорт.

В тези случаи лекуващите лекари решават какви транспортни средства са необходими и дали има нужда от придружаващо лице. В тези случаи те още преди пътуването издават медицинско направление.

Повече информация ще намерите в този видео

<https://online-antwort.meine.bgbau.de/formular-online-ausfuellen>



Пътуване до дома на семейството

Ако за лечение по линия на профсъюза сте настанени извън Вашето населено място, ние поемаме разходите за пътуване до дома в следния размер:

1. В рамките на стационарно лечение:

- Едно пътуване до дома, ако сте на стационарно лечение в продължение на по-малко от четири, но повече от две седмици.
- Две пътувания до дома в месеца, ако сте на стационарно лечение в продължение на повече от четири седмици.

2. В рамките на стационарна рехабилитация:

- Едно пътуване до дома за първи път след осем седмици, ако рехабилитационният курс се очаква да продължи още най-малко две седмици.
- Други пътувания до дома до общо две на брой в месеца след изтичане на двете седмици, стига до края на рехабилитационните услуги да остават поне две седмици.

Кой ще плати за повреденото ми работно облекло?

Ние покриваме разходите за щетите, нанесени на Вашето здраве. За съжаление ние не можем да поемем материалните разходи за дрехи или други повредени неща, като смартфони.

Какво ще стане с повредените очила, протези и т.н.?

За разлика от дрехите или ценностите помощните средства за зрение (напр. очила, контактни лещи и т.н.) или „изкуствените части на тялото“ (напр. зъбни протези) са част от Вашето тяло. Ако са се повредили при трудова злополука, разходите могат да бъдат поети от нас. Моля, обърнете се към Вашия специалист или колегите от рехабилитационния мениджмънт.

Като алтернатива на Вашите пътувания до дома поемаме при горепосочените условия и разходите за посещения на Ваши близки до мястото, където сте настанени, с начална точка общото населено място на семейството.



Завръщане към нормалния живот: професионален и социален

Как мога да се върна на работното си място?

Нашата задача и нашата цел е да можете да се върнете на предишната си работа. Използваме всички подходящи за това средства и заедно с Вас и Вашия работодател проучваме какви мерки трябва да се вземат. Това могат да бъдат още медицински рехабилитационни пакети или мерки с цел запазване на Вашето работно място.

Такива са например постепенната реинтеграция (т.н. пробен период на работа и натоварване), преустройство на работното място, използване на помощни средства или асистенция при работа.

Ако завръщането на предишната Ви работа е невъзможно, ще се опитаме поне да запазим трудовото правоотношение на настоящата Ви месторабота. Възможните мерки включват например преквалификация или повишаване на квалификацията и реализация на друго работно място.

Какво ще стане, ако не мога да се върна на работното си място?

Ако поради последствията от злополуката не можете да се върнете към дейността, която сте упражнявали към момента на злополуката, ще Ви помогнем да се ориентирате към друга професия.





Как BG VAU ще ми помогне да се върна в социалната си среда?

За съжаление рехабилитацията не винаги постига пълен успех. След приключване на медицинското лечение могат да останат трайни ограничения. Възможно е вече да не можете да участвате в социалния живот както преди или само при полагане на големи усилия.

Ако вече не можете да се справяте сами с изискванията на ежедневието без съответната помощ, BG VAU ще Ви осигури условия да продължите да водите социален живот.

Това могат да бъдат например необходими преустройства във Вашия апартамент, къща или превозно средство. Освен това могат да Ви бъдат осигурени различни помощни средства, които да Ви улесняват в ежедневието.

Издателско каре

Издател:

BG BAU - Berufsgenossenschaft der Bauwirtschaft
Bundesallee 210
10719 Berlin

тел.: 0800 3799100
факс: 0800 6686688-37310
имейл: rrl@bgbau.de
www.bgbau.de

Издание

м. август 2025 г.

Печат

LM Druck + Medien GmbH
Obere Hommeswiese 16, 57258 Freudenberg

Авторски права

Всички права запазени. Преиздаването, размножаването и разпространението – дори и частично – се извършва само с разрешение на BG BAU.

Източници на изображенията:

Заглавна снимка: kzenon/Getty Images

Стр. 3: Chinnarong/Fotolia

Стр. 4: Jan Pauls Fotografie, Joshua A. Hoffmann, PR-Fotografie Köhring

Стр. 6: oatawa/Fotolia.de

Стр. 7: Jan Pauls Fotografie

Стр. 8: Jan Pauls Fotografie

Стр. 9: Jan Pauls Fotografie, PR-Fotografie Köhring

Стр. 10: Stockfotos-MG/Fotolia

Стр. 11: BG BAU, Joshua A. Hoffmann

Стр. 12: Photographee.eu/Fotolia

Стр. 13: arahan/Fotolia

Стр. 14: euregiophoto/Fotolia

Стр. 15: horstgerlach/Getty Images

Стр. 16: enigma_images/Getty Images

Стр. 17: Bruno Streitmatter/BG BAU

Стр. 18: Jan Pauls Fotografie

BG BAU
Профсъюз на строителната индустрия

Bundesallee 210
10719 Berlin
Тел.: 0800 3799100
Факс: 0800 6686688-37310
имейл: rrl@bgbau.de



www.bgbau.de

