

**Якщо стався тяжкий нещасний випадок!**

Стислий огляд найважливішої інформації.

Ukrainische Fassung

## Контактна інформація / Kontaktdaten

Контактна інформація / Ihr Aktenzeichen

Ваш виконавець / Ihre Sachbearbeiterin,  
Ihr Sachbearbeiter

Номер телефону / Telefonnummer

Адреса ел. пошти / E-Mail-Adresse



## Шановні читачі!

Ви постраждали від важкого нещасного випадку, через що у вас та вашої сім'ї виникла купа запитань і викликів.

Якщо йдеться про нещасний випадок на виробництві, з нами ви в найкращих руках. Ми — BG BAU (Профспілка будівельників). Ми — ваш офіційний страховик від нещасних випадків і хочемо, щоб ви скоро одужали.

Ми використовуємо всі відповідні засоби і подбаємо про ваше лікування та успішне відновлення кар'єри. Ми також надаємо послуги, на отримання яких ви маєте право.

У цій брошурі ми зібрали для вас підказки щодо подальшого перебігу лікування та відповіді на найважливіші запитання. Ця інформація доповнює відомості, отримані від вашої контактної особи та BG BAU. Ми завжди раді вашому зверненню.

Ми — на вашому боці і бажаємо вам швидкого одужання.

Ваша BG BAU



# Найважливіша інформація від А до Я

## Сторінка 8 — Контактні особи в BG BAU

- BG BAU — хто або що це таке?
- Хто підтримуватиме мене на шляху до відновлення кар'єри після нещасного випадку на виробництві?

## Сторінка 10 — Нещасний випадок на виробництві

- Коли нещасний випадок вважається нещасним випадком на виробництві?

## Сторінка 10 — Довідка про втрату працездатності (довідка про ВП, листок непрацездатності)

- Де я можу отримати довідку про ВП і що мені з нею робити?

## Сторінка 11 — Процедура лікування коштом профспілки

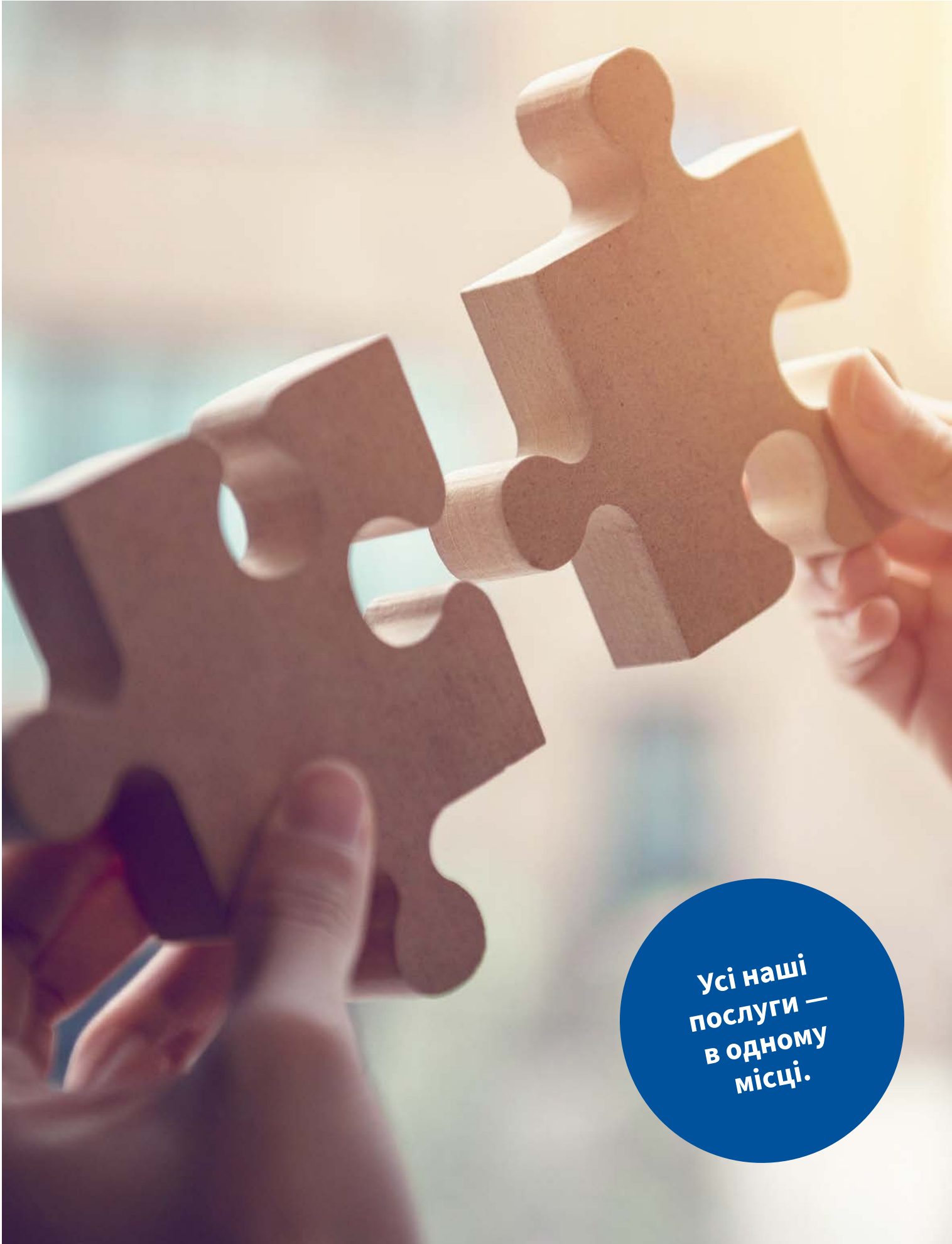
- Якою є процедура лікування коштом профспілки?
- Як і де мене лікуватимуть?
- Чи можу я звернутися до сімейного лікаря для подальшого лікування після виписки з лікарні?
- Чи маю я доплачувати за ліки, допоміжні засоби чи лікування?
- Розширена амбулаторна фізіотерапія (РАФ)

## Сторінка 13 — Грошові виплати

- Чи буду я і далі отримувати повну заробітну плату і/або винагороду після нещасного випадку на виробництві?
- Що таке допомога в зв'язку з тимчасовою втратою працездатності (Verletztengeld)?
- Який розмір допомоги через тимчасову втрату працездатності?
- Хто і коли виплачує допомогу у зв'язку з тимчасовою втратою працездатності?
- Що відбувається з внесками у фонд соціального медичного та довгострокового страхування?
- Я працюю невелику кількість годин і/або отримую допомогу від Центру зайнятості.
- Я самозайнятий(-а). Які тут є особливості?
- Хто сплачує мої витрати на дорогу та відрядження і як я можу їх відшкодувати?
- Хто сплачує за мій пошкоджений робочий одяг?
- Що відбувається з пошкодженими окулярами, протезами тощо?

## Сторінка 17 — Повертаємося до життя: професійного та соціального.

- Як мені повернутися на своє робоче місце?
- Що буде, якщо я більше не зможу повернутися на своє робоче місце?
- Як BG BAU допоможе мені повернутися в своє соціальне середовище?



**Усі наші  
послуги —  
в одному  
місці.**

## Кілька коротких відео розкажуть вам, як ми працюємо і що пропонуємо.

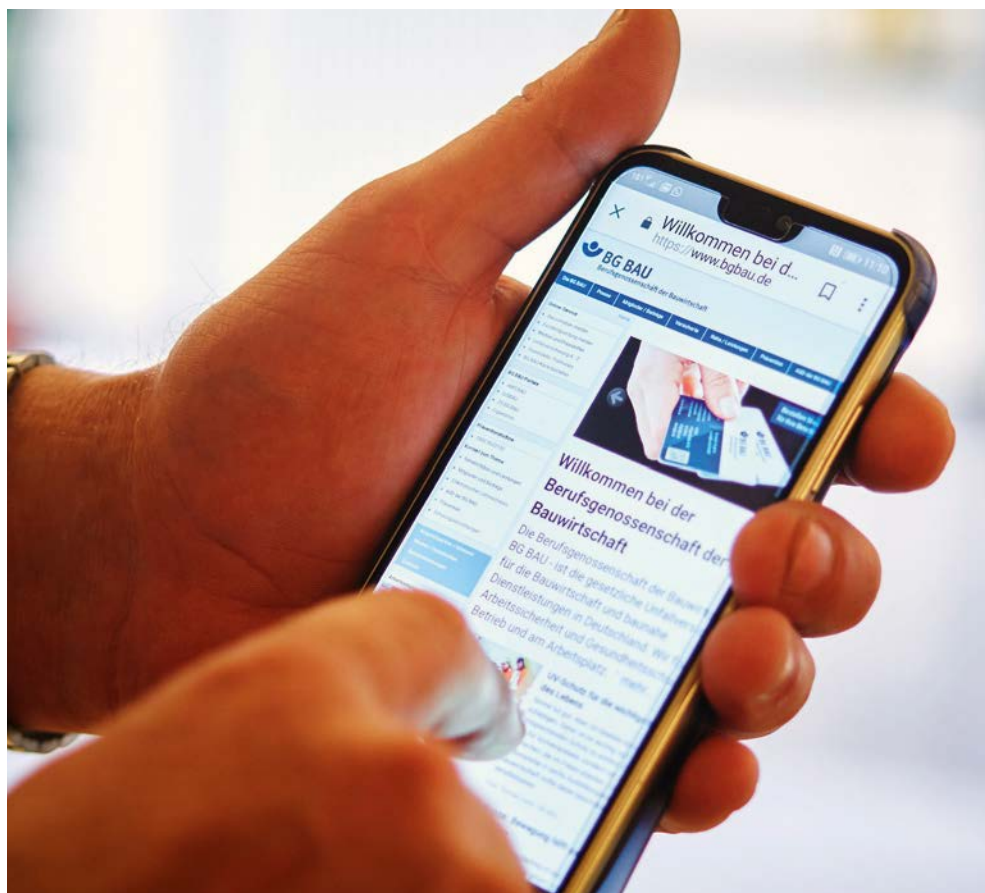
Якщо у вас є смартфон зі встановленим сканером QR-кодів, можете відсканувати відповідний тематичний QR-код. Після цього відкриється онлайн-посилання, за яким можна переглянути відео.

- Державне страхування від нещасних випадків.
- Планування реабілітації.
- Координатори з реабілітації.
- Нещасний випадок на виробництві — що це таке?

Субтитри до відео можна змінити на інші мови. Інструкцію щодо цього ви знайдете тут.



Деякі QR-коди містять посилання на детальну інформацію на сайті BG BAU.



# Контактні особи в BG BAU

## BG BAU — хто або що це таке?

Ви постраждали від нещасного випадку на робочому місці або дорогою на роботу чи додому. Нещасні випадки на виробництві покриваються державним страхуванням від нещасних випадків. Ваш роботодавець застрахував вас як працівника (працівницю) від наслідків нещасних випадків на виробництві, або ви самостійно придбали в нас страховий поліс як підприємець (підприємниця).

BG BAU — це державне страхування від нещасних випадків на будівництві та у сфері надання послуг, пов'язаних з будівництвом, а також промислова профспілка в Федеративній Республіці Німеччина.



Більше інформації в відео:

Державне страхування від нещасних випадків  
[www.bgbau.de/erklaerfilm-gesetzliche-uv](http://www.bgbau.de/erklaerfilm-gesetzliche-uv)



## Хто підтримуватиме мене на шляху до відновлення кар'єри та повернення до звичного життя після нещасного випадку на виробництві?

Протягом усього лікування про вас будуть піклуватися наші колеги з відділу планування реабілітації. Це менеджери і координатори з реабілітації та фахівці з нещасних випадків, які виконують для вас різні задачі.

### Менеджери з реабілітації

Менеджер з реабілітації нашої профспілки — це ваша основна контактна особа протягом усього періоду лікування, яка зв'яжеться з вами найближчим часом.

Наші менеджери з реабілітації, серед іншого, виконують такі важливі задачі:

- Вони контролюють та координують перебіг лікування разом із усіма зацікавленими сторонами. Це означає, що вони є пріоритетними контактними особами для вас і ваших рідних, лікарів, терапевтів, роботодавців і колег з BG BAU в різних містах.
- Вони піклуються про оптимальне поєднання реабілітаційних заходів.
- Вони турбуються про те, що ви якнайшвидше змогли відновити свою працездатність. Пріоритетна ціль — збереження вашого робочого місця та можливість повернення до професії. І тільки якщо це буде неможливо, вони разом з вами розпочнуть пошуки інших видів зайнятості або професій, які вам підходять.

Більше інформації в відео:

Планування реабілітації  
[www.bgbau.de/erklaerfilm-reha-management](http://www.bgbau.de/erklaerfilm-reha-management)





Щоб ви могли заздалегідь отримати «дорожню карту» подальшого лікування, менеджер з реабілітації складає індивідуальний план реабілітації разом з вами та вашими лікарями.

Цей план містить перелік усіх подальших процедур і цілей лікування. У ході лікування визначені етапи плану лікування постійно переглядаються та, за потреби, коригуються або оновлюються.

### Координатори з реабілітації

Координатори з реабілітації присутні у всіх закладах Об'єднання клінік державного страхування від нещасних випадків BG Kliniken і надають свої особливі послуги. Вони працюють прямо в клініці і є вашими особистими контактними особами на час стаціонарного лікування.

Це стосується періоду невідкладного лікування, а також подальшого лікування в закладі BG Kliniken. Наші координатори з реабілітації підтримуватимуть і консультуватимуть вас і ваших рідних. Вони перебувають у тісному контакті з лікарями та терапевтами клініки, щоб швидко і просто вирішувати ваші питання та проблеми.

Більше інформації в відео:

Координатори з реабілітації

[www.bgbau.de/erklaerfilm-reha-koordinatoren](http://www.bgbau.de/erklaerfilm-reha-koordinatoren)



### Фахівці з нещасних випадків

Поряд з координаторами та менеджерами з реабілітації працює ваш особистий фахівець з нещасних випадків, що радо відповість на ваші запити та надасть додаткову інформацію.

Вони можуть дати відповіді на всі запитання щодо нещасних випадків і реабілітації. Вони уточнюють і надають усі послуги, на які ви маєте право. Крім того, в тісній співпраці з вашим менеджером з реабілітації вони планують ваше відновлення кар'єри.



## Нещасний випадок на виробництві

### Коли нещасний випадок вважається нещасним випадком на виробництві?

Нещасні випадки на виробництві — це такі нещасні випадки, від яких під час виконання визначеної трудової діяльності постраждали застраховані особи і які призводять до заподіяння шкоди їхньому здоров'ю або їхньої смерті. Це також стосується нещасних випадків, які сталися по дорозі на роботу чи з роботи додому.

На жаль, незважаючи на всі зусилля з профілактики нещасних випадків, на виробництві не завжди вдається уникнути нещасного випадку.

У разі нещасного випадку на виробництві ми будемо контролювати та координувати хід лікування, забезпечуючи найвищий рівень медичних послуг. Ми підтримуватимемо вас на шляху до повернення в професію і до звичного соціального життя.

#### Більше інформації в відео:

ещасний випадок на виробництві — що це таке?

[www.bgbau.de/erklaerfilm-arbeitsunfall](http://www.bgbau.de/erklaerfilm-arbeitsunfall)



## Довідка про втрату працездатності (довідка про ВП, листок непрацездатності)



### Де я можу отримати довідку про ВП і що мені з нею робити?

З січня 2023 року довідки про втрату працездатності, як правило, надсилаються в електронному форматі з лікарні до медичної страхової компанії. Після цього роботодавець отримує дані безпосередньо від медичної страхової компанії. Як правило, надавати паперову версію документа роботодавцю більше не потрібно.

#### Примітка для осіб з приватним страхуванням.

Особи з приватним страхуванням також отримують довідку про втрату працездатності у паперовій формі. Як і раніше, ви зобов'язані передати її своєму роботодавцю самостійно. Другий екземпляр надішліть до BG BAU. Sie an die BG BAU.

## Процедура лікування коштом профспілки

### Якою є процедура лікування коштом профспілки?

Реабілітація до виходу на пенсію — це принцип, за яким діють всі страховики від нещасних випадків. Це означає, що ми насамперед гарантуємо, що ви отримаєте оптимальну медичну допомогу. Наша кінцева мета полягає в тому, щоб ви змогли повернутися на робоче місце й продовжувати свою професійну діяльність. Ми готові присвятити цій меті всі свої зусилля та використати всі доступні нам засоби.

### Як і де мене лікуватимуть?

#### Невідкладне стаціонарне лікування

Першим кроком є оптимальне лікування вашої травми. Залежно від характеру та тяжкості травми лікування може проходити тільки в спеціалізованих закладах невідкладної медичної допомоги.

Такі клініки мають відповідати спеціальним вимогам до персоналу, облаштування приміщень і технічним вимогам.

#### Комплексна стаціонарна реабілітація (КСР)

КСР — це особлива форма стаціонарного лікування. Проводиться виключно в установах BG Kliniken. КСР застосовують, якщо ви потребуєте інтенсивної лікувальної реабілітації, додаткового догляду медперсоналу або маєте гостру потребу в отриманні спеціалізованої медичної допомоги. У Німеччині є дев'ять лікарень мережі BG Kliniken в містах: Галле, Дуйсбург-Бухгольц, Франкфурт-на-Майні, Людвігсгафен, Мурнау, Тюбінген, Гамбург, Бохум і Берлін-Марцан.

#### Подальше стаціонарне лікування коштом профспілки (ПСП)

У межах ПСП доступні варіанти подальшої реабілітації після травм опорно-рухового апарату. Її починають, як тільки пацієнту дозволяють робити фізичні навантаження певного рівня та проводити інтенсивну фізіотерапію.

ДПроцедури стаціонарного реабілітаційного лікування виконують під наглядом лікаря, комбінуючи різні види фізичної терапії, що покращує ефективність лікування.

Виконувати такі процедури дозволяється тільки в спеціальних кваліфікованих реабілітаційних клініках із відповідним обладнанням і персоналом.





### Амбулаторне лікування

Чи можу я звернутися до сімейного лікаря для подальшого лікування після виписки з лікарні?

На жаль, це неможливо. Для отримання додаткового амбулаторного лікування можна звернутися до лікаря хірурга-травматолога.

Це фахівці з хірургії з ухилом на невідкладну хірургію або з ортопедії та невідкладної хірургії. Ми з радістю допоможемо вам знайти лікаря-травматолога неподалік від місця вашого проживання.

Відповідних фахівців також можна знайти в Інтернеті:  
[www.bgbau.de/d-arzt-suche](http://www.bgbau.de/d-arzt-suche)

### Розширена амбулаторна фізіотерапія (РАФ)

РАФ — це комплексне амбулаторне реабілітаційне лікування. Вона поєднує різні стандартні методи лікування, як-от: лікувальну гімнастику, фізіотерапію, масаж та електротерапію.

лікувальну гімнастику, фізіотерапію, масаж та електротерапію. Додатково до вищеперелічених методів лікування використовують медичну тренувальну терапію. Тренування на тренажерах покращує силу, витривалість і координацію, підвищуючи рухливість і продуктивність пацієнта.

Вміст окремих складових терапії завжди залежить від індивідуальної ситуації пацієнта і перебуває під постійним контролем лікарів.

РАФ рекомендують, якщо не вдається досягти цілей реабілітації або якщо стандартними методами прогрес досягається дуже повільно.

### Чи маю я доплачувати за ліки, допоміжні засоби чи лікування?

Ні, зазвичай ні! Якщо ви пережили нещасний випадок на виробництві, ми покриємо витрати на ваше лікування. Це також стосується всіх прописаних лікарями лікувальних і допоміжних засобів, а також лікарських засобів мірою покриття таких витрат у межах фіксованої суми покриття державного медичного страхування.

Законодавство передбачає, що витрати на призначені лікарські засоби підлягають відшкодуванню тільки в межах фіксованих сум, якщо мета лікування має бути досягнута з використанням таких лікарських засобів і перев'язувальних матеріалів, на покриття яких встановлені фіксовані суми.

## Грошові виплати

### Чи буду я і далі отримувати повну заробітну плату і/або винагороду після нещасного випадку на виробництві?

Якщо внаслідок нещасного випадку на виробництві ви втратили працездатність і вже пропрацювали в цій компанії понад чотири тижні, ваш роботодавець, як правило, продовжить виплачувати вам заробітну плату та/або винагороду протягом перших шести тижнів.

### Що таке допомога в зв'язку з тимчасовою втратою працездатності (Verletztengeld)?

Після закінчення виплат з місця роботи ви маєте право на компенсацію у формі допомоги у зв'язку з тимчасовою втратою працездатності. Ми, BG BAU, будемо виплачувати вам допомогу протягом періоду втрати працездатності внаслідок нещасного випадку.

### Який розмір допомоги через тимчасову втрату працездатності?

Розмір допомоги в зв'язку з тимчасовою втратою працездатності складає 80 % від суми вашої стандартної заробітної плати до сплати податків. Однак ця допомога не може перевищувати суму вашої останньої винагороди після сплати податків. Через необхідність сплачувати внески на соціальне забезпечення до фонду пенсійного забезпечення та страхування на випадок безробіття з суми допомоги у зв'язку з тимчасовою втратою працездатності, розмір допомоги може бути меншим за суму вашої останньої винагороди після сплати податків.

Як правило, вона розраховується відносно останньої місячної винагороди, отриманої перед нещасним випадком. Відпрацьований понад норму час може бути врахований, якщо кількість понаднормових годин була регулярно останні 3 місяці перед нещасним випадком.

### Хто і коли виплачує допомогу у зв'язку з тимчасовою втратою працездатності?

Як правило, допомогу виплачує ваш медичний страховик за нашим дорученням.

Допомогу в зв'язку з тимчасовою втратою працездатності не слід плутати з лікарняними, які виплачують медичні страхові компанії у разі хвороби.

Основна різниця полягає в тому, що допомогу в зв'язку з тимчасовою втратою працездатності мають виплачувати негайно. На жаль, ми, BG BAU, не маємо жодного впливу на те, коли ваш медичний страховик перекаже суму допомоги на ваш рахунок. Це залежить від умов отримання виплат у вашій медичній страховій компанії. Якщо у вас виникли запитання щодо виплат, зверніться до вашої медичної страхової компанії.





### **Що відбувається з внесками у фонд соціального медичного та довгострокового страхування?**

Ми беремо на себе внески у фонд соціального медичного та довгострокового страхування від вашого імені.

### **Я працюю невелику кількість годин і/або отримую допомогу від Центру зайнятості. Що мені слід враховувати?**

На жаль, на основі медичних документів або інформації, наданої вашим роботодавцем, ми не можемо визначити, що ви працюєте неповний день або маєте кілька робочих місць з частковою зайнятістю.

Як тільки ми отримаємо повну інформацію, ми зможемо розрахувати розмір допомоги в зв'язку з тимчасовою втратою працездатності відносно вашої часткової зайнятості та надішлемо доручення у вашу медичну страхову компанію на виплату допомоги. Якщо ви отримуєте допомогу від центру зайнятості, будь ла-

ска, повідомте нам про це.

### **Я самозайнятий(-а). Які тут є особливості?**

Ви підприємець (підприємця) і самостійно придбали в нас страховий поліс. Тому ви також маєте право на допомогу в зв'язку з тимчасовою втратою працездатності. Однак на розмір і період виплат впливають різні фактори.

нами якомога швидше. Після того, як усі чинники будуть відомі та враховані, ваша медична страхова компанія виплатить вам допомогу в зв'язку з тимчасовою втратою працездатності, якщо ви самостійно оформили поліс медичного страхування.

Якщо ви самостійно оформили поліс медичного страхування, зазвичай виплату допомоги від нашого імені виконує AOK (Allgemeine Ortskrankenkasse).

Будь ласка, повідомте нам про це якомога швидше, щоб уникнути затримок з виплатами. Будь ласка, повідомте про це свого менеджера з реабілітації або зателефонуйте своєму фахівцю з нещасних випадків.

## Хто сплачує мої витрати на дорогу та відрядження і як я можу їх відшкодувати?

Ми також відшкодуємо вам витрати на дорогу та відрядження, понесені, наприклад, у зв'язку з отриманням медичного обслуговування коштом профспілки. Ви можете надіслати запит на відшкодування витрат в електронному вигляді на нашому порталі: [meine BG BAU/Schnell & einfach online antworten/ Formulare/Fahrtkosten](#).

Або надіслати нам усі відповідні документи та квитанції поштою. Обов'язково вкажіть свої банківські реквізити.

### Підтвердження прийомів у лікарів

Щоб швидко компенсувати вам витрати на проїзд і відрядження, ми потребуємо підтвердження від ваших лікарів або терапевтів про ваші візити з метою лікування.



### Громадський транспорт

Ми відшкодуємо витрати на проїзд будь-яким громадським транспортом: потягом, автобусом, трамваєм, метро, тролейбусом тощо.

Зберігайте квитки та квитанції та надсилайте нам оригінали разом із кошторисом.

Обов'язково скористайтеся всіма можливими знижками на проїзд.

### Персональний автомобіль і плата за паркування

Щодо подорожей на персональному авто ми відшкодуємо вам витрати на дорогу в розмірі 0,20 євро за кілометр, але не більше 130 євро.

Будь ласка, вкажіть кількість кілометрів у кошторисі. Плату за паркування також відшкодуємо. Надішліть відповідні оригінали квитанцій.

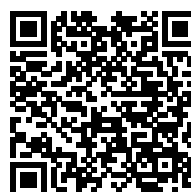
### Таксі, супровід, транспортування пацієнтів

За наявності особливо суворих обмежень ми також покриваємо витрати на поїздки на таксі, супровід або перевезення пацієнтів.

У таких випадках лікарі ухвалюють рішення про необхідність відповідного транспортного засобу та супроводжуючої особи. У таких ситуаціях вони виписують направлення перед поїздкою.

Більше інформації за посиланням:

<https://online-antwort.meine.bgbau.de/formular-online-ausfuellen>



### Проїзд додому з членами сім'ї

Якщо ви проходите лікування коштом профспілки за межами населеного пункту вашого постійного проживання ми покриємо витрати на шлях додому в такому обсязі:

#### 1. У рамках стаціонарного лікування.

- Одна поїздка додому, якщо ви перебуваєте на стаціонарному лікуванні менше чотирьох, але більше двох тижнів.
- Дві поїздки додому на місяць, якщо ви перебуваєте на стаціонарному лікуванні понад чотири тижні.

#### 2. У рамках стаціонарної реабілітації.

- Перша поїздка додому лише через вісім тижнів, якщо очікується, що реабілітаційні процедури триватимуть ще принаймні два тижні.
- Не більше двох поїздок додому на місяць через два тижні реабілітації за умови, що залишається ще принаймні два тижні реабілітаційних процедур.

### Хто сплачує за мій пошкоджений робочий одяг?

Ми покриємо витрати на відновлення вашого здоров'я. На жаль, ми не можемо відшкодувати ваші витрати на одяг або інше пошкоджене / знищене майно, наприклад, смартфони.

### Що відбувається з пошкодженими окулярами, протезами тощо?

На відміну від одягу чи цінних речей, засоби для корекції зору (наприклад, окуляри, контактні лінзи тощо) або «замінники частин тіла» (наприклад, зубні протези) вважаються частиною вашого тіла. Якщо нещасний випадок на виробництві призвів до їх пошкодження, ми можемо взяти на себе ці витрати. Зверніться до фахівця з нещасних випадків або колег з відділу планування реабілітації.

В якості альтернативи поїздки додому ми також покриваємо витрати на візити ваших родичів до вас з місця вашого постійного проживання на умовах, зазначених вище.



## Повертаємося до життя: професійного та соціального.

### Як мені повернутися на своє робоче місце?

Наші місія і мета полягають у тому, щоб ви змогли повернутися на своє робоче місце. Тому ми використовуємо всі необхідні для цього засоби та разом з вами та вашим роботодавцем вивчаємо можливості вашого відновлення. Це можуть бути додаткові реабілітаційні або інші послуги, які сприяють вашому поверненню на робоче місце.

Як-от покрокова реінтеграція (так зване випробування роботою та навантаженнями), перепланування робочого місця, використання допоміжних засобів або допомога в роботі.

Якщо неможливо повернутися на останнє робоче місце, ми готові принаймні спробувати зберегти ваші трудові відносини з поточним роботодавцем. Також можна пройти перекваліфікацію або підвищення кваліфікації та змінити роботу.

### Що буде, якщо я більше не зможу повернутися на своє робоче місце?

Якщо ви не зможете повернутися на робоче місце, яке займали до нещасного випадку, внаслідок цього нещасного випадку, ми допоможемо вам з професійною переорієнтацією.





### **Як BG VAU допоможе мені повернутися в своє соціальне середовище?**

На жаль, повна реабілітація не завжди можлива. Після завершення лікування можуть лишатися довготривалі обмеження. Можливо, ви більше не зможете брати участь у соціальному житті на тому ж рівні, як раніше, або ж це вимагатиме великих зусиль.

Якщо ви більше не можете обходитися в побуті без допомоги, BG VAU готові надати вам відповідну підтримку, щоб ви й далі лишалися активним членом своєї громади.

Це може бути, наприклад, переобладнання вашої квартири, будинку або транспортного засобу. Крім того, ми можемо надати різноманітні інструменти, які полегшать ваше повсякденне життя.

# Вихідні дані

## Видавець

BG BAU - Berufsgenossenschaft der Bauwirtschaft  
Bundesallee 210  
10719 Berlin

Телефон: 0800 3799100  
Факс: 0800 6686688-37310  
Електронна пошта: [rrl@bgbau.de](mailto:rrl@bgbau.de)  
[www.bgbau.de](http://www.bgbau.de)

## Видання

Серпень 2025 р.

## Друк

LM Druck + Medien GmbH  
Obere Hommeswiese 16, 57258 Freudenberg

## Авторські права

Всі права захищені. Відтворення, копіювання та розповсюдження — повне або часткове — потребує письмового дозволу BG BAU.

## Зображення:

Фото обкладинки: kzenon/Getty Images

Сторінка 3: Chinnarong/Fotolia

Сторінка 4: Jan Pauls Fotografie, Joshua A. Hoffmann, PR-Fotografie Köhring

Сторінка 6: oatawa/Fotolia

Сторінка 7: Jan Pauls Fotografie

Сторінка 8: Jan Pauls Fotografie

Сторінка 9: Jan Pauls Fotografie, PR-Fotografie Köhring

Сторінка 10: Stockfotos-MG/Fotolia

Сторінка 11: BG BAU, Joshua A. Hoffmann

Сторінка 12: Photographee.eu/Fotolia

Сторінка 13: arahan/Fotolia

Сторінка 14: euregiophoto/Fotolia

Сторінка 15: horstgerlach/Getty Images

Сторінка 16: enigma\_images/Getty Images

Сторінка 17: Bruno Streitmatter/BG BAU

Сторінка 18: Jan Pauls Fotografie

**BG BAU**  
**Berufsgenossenschaft der Bauwirtschaft**

Bundesallee 210  
10719 Berlin  
Телефон: 0800 3799100  
Факс: 0800 6686688-37310  
Електронна пошта: [rrl@bgbau.de](mailto:rrl@bgbau.de)



➔ [www.bgbau.de](http://www.bgbau.de)

