

Empfehlungslisten für den Einsatz von Rüttelplatten und Stampfern in mehr als schulertiefen Gräben im Freien

22. April 2024

Beim Einsatz von benzin- oder dieselbetriebenen Verdichtungsgeräten in mehr als schulertiefen Gräben im Freien besteht die Gefahr von Vergiftungen durch Kohlenmonoxid bzw. von Lungenkrebs durch Dieselrußpartikel. Durch die Verwendung von Verdichtungsgeräten mit emissionsfreien oder -armen Motoren können diese Gefahren vermieden bzw. erheblich verringert werden.

In den folgenden Empfehlungslisten sind benzin- und dieselbetriebene Verdichtungsgeräte aufgeführt, die in mehr als schulertiefen Gräben mit z.T. unterschiedlichen Breiten und Längen eingesetzt werden können. Die gasbetriebenen Stampfer sind bereits in mind. 1 m breiten und 4 m langen Gräben zulässig. Für die akkubetriebenen Stampfer und Rüttelplatten gelten keine Einsatzbeschränkungen.

Da die Verdichtungsgeräte mit emissionsarmen Motoren von den Herstellern unterschiedlich gekennzeichnet sind (z.B. nur durch die Gerätebezeichnung oder durch die Gerätebezeichnung in Kombination mit bestimmten Serien-Nummern) finden Sie nachfolgend die Empfehlungslisten für die einzelnen Hersteller.

Diese Listen werden laufend aktualisiert.

1. STAMPFER

1.1 Akkubetriebene Stampfer

Hersteller	Akkubetriebene Stampfer (keine Einsatzbeschränkungen)	
	Artikel	Materialnummer
Ammann		
	eATR 68	AF-S-VRT-0041A-001, -004

Hersteller	Akkubetriebene Stampfer (keine Einsatzbeschränkungen)	
	Artikel	Materialnummer
Bomag		
	BOMAG BT 60 e	54100045

Hersteller	Akkubetriebene Stampfer (keine Einsatzbeschränkungen)	
	Artikel	Materialnummer
Dynapac		
	DR6X e	D92414-001

Hersteller	Akkubetriebene Stampfer (keine Einsatzbeschränkungen)	
	Typ/Model	
Wacker Neuson		
	Akku-Stampfer AS 30	
	Akku-Stampfer AS 30e	
	Akku-Stampfer AS 50	
	Akku-Stampfer AS 50e	
	Akku-Stampfer AS 60e	

Hersteller	Akkubetriebene Stampfer (keine Einsatzbeschränkungen)	
	Artikel	Art.-Nr.
Weber Maschinenteknik		
	SRE 300	000 170 055-00, -04, -10, -15
	SRE 590 DC	000 170 161-00, -03, -04, -07, -10, -15

1.2 Gasbetriebene Stampfer*

Hersteller	Stampfer, gasbetrieben (einsetzbar in tiefen Gräben mit einer Breite ≥ 1 m und einer Länge ≥ 4 m)	
	Typ/Model	
Bomag		
	BOMAG BT 60 G (gasbetrieben)	
	BOMAG BT 65 G (gasbetrieben)	

*Gasbetriebene Stampfer werden nicht mehr hergestellt.

1.3 Benzinbetriebene Stampfer

Ammann				
Typ/Model	Serial-No.	Tiefe Gräben Breite $\geq 1,5$ m Länge ≥ 15 m	Tiefe Gräben Breite ≥ 1 m Länge ≥ 8 m	Tiefe Gräben Breite ≥ 1 m Länge ≥ 4 m
ATR 60 P	≥ 3011916	ja	nein	nein
ATR 68 P	≥ 3013750	ja	nein	nein

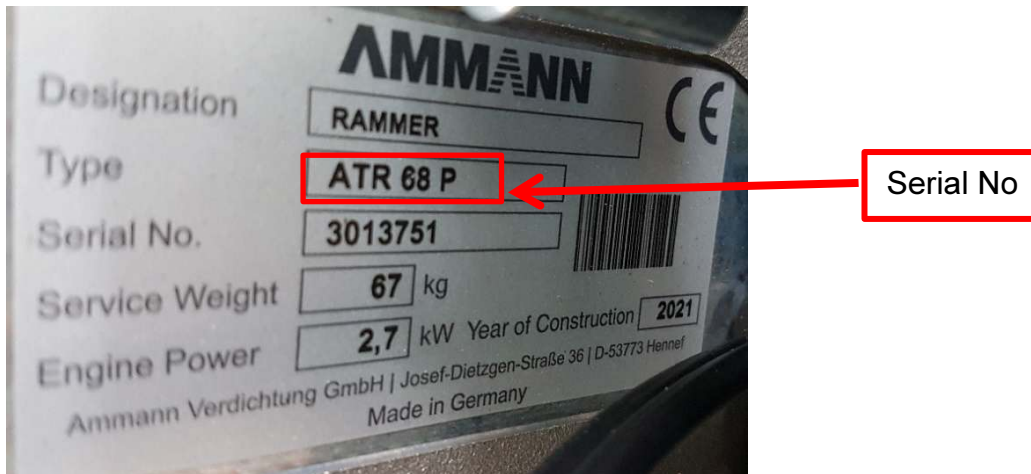


Abb. 1: Typenschild von einem Stampfer

Bomag				
Typ/Model	Serial-No. beginnend mit	Tiefe Gräben Breite $\geq 1,5$ m Länge ≥ 15 m	Tiefe Gräben Breite ≥ 1 m Länge ≥ 8 m	Tiefe Gräben Breite ≥ 1 m Länge ≥ 4 m
BT 65 (GXR 120)	101 541 32... 101 541 33... 101 541 34... 101 541 38...	ja	nein	nein
BT 60 (GXR 120)	101 541 14... 101 541 17...	ja	nein	nein



Abb. 2: Typenschild von einem Stampfer

Wacker Neuson				
Typ/Model	Item No. oder Material-Nr beginnend mit	Tiefe Gräben Breite $\geq 1,5$ m Länge ≥ 15 m	Tiefe Gräben Breite ≥ 1 m Länge ≥ 8 m	Tiefe Gräben Breite ≥ 1 m Länge ≥ 4 m
BS 30 (WM 80 KAT)	51000...	ja	ja	ja
BS 50-2 (WM 80 KAT) *	51000...	ja	ja	ja
BS 50-2i (WM 80 KAT) *	51000...	ja	ja	ja
BS 50-2plus (WM 80 KAT)	51000...	ja	ja	ja
BS 60-2 (WM 80 KAT) *	51000...	ja	ja	nein
BS 60-2i (WM 80 KAT) *	51000...	ja	ja	nein
BS 60-2plus (WM 80 KAT)	51000...	ja	ja	nein
BS 70-2 (WM 80 KAT) *	51000...	ja	ja	nein
BS 70-2i (WM 80 KAT) *	51000...	ja	ja	nein
BS 70-2plus (WM 80 KAT)	51000...	ja	ja	nein

* Ältere Stampfer ab Baujahr 2009 können auch nachträglich emissionsarm eingestellt werden. Der ausgehändigte Ausdruck (siehe Abb. 5) der Abgasmessung ist auf Verlangen vorzuzeigen. Die Item-No. bzw. die Material-Nummer (siehe Abb. 4) der Geräte beginnt dabei nicht mit 51000....



Abb. 3: Typenschild von einem neuen Stampfer. Die Material-Nummer beginnt mit 51000. Dieses Gerät kann im Graben eingesetzt werden.

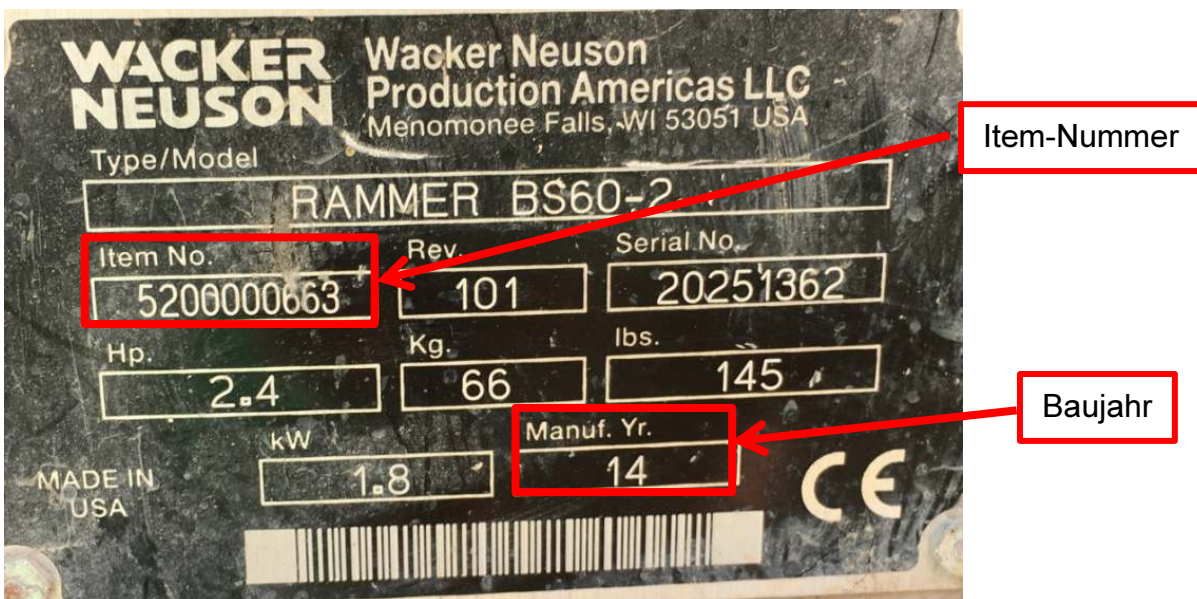


Abb. 4: Typenschild von einem älteren Stampfer (Baujahr 2014). Die Item-Nr. beginnt nicht mit 51000. Dieses Gerät kann nur eingesetzt werden, wenn der Ausdruck der Abgasmessung vorliegt (Abb. 3).


 WACKER NEUSON		
Vergasereinstellung	BS	
Datum	14.03.2014	
Prüfer	Karl Mustermann	
Kundenname	Mustermann	
Kundennummer	12345678	
Gerät	BS	
Maschinen-Nr.	1234567	
<p>4 Minuten Vollast, bei CO 2% - 4% (ev. nachstellen) 2 Minuten Leerlauf, dann auf Sollbereich einstellen</p>		
Einstellung	Leerlauf	
Sollbereich CO:	2...3%	
Motor eingestellt auf :	2,4	%CO
<p>2 Minuten Vollast, dann auf Sollbereich einstellen</p>		
Einstellung	Vollast	
Sollbereich CO:	1,0...2,5%	
Motor eingestellt auf :	1,2	%CO
<p>CH Vollast messen, eintragen, Katalysator beurteilen</p>		
CH-Vollast-Messwert	4.604	ppm CH
Katalysator :	i.O.	

Abb. 5: Ausdruck einer Abgasmessung

Weber Maschinenteknik				
Typ/Model	Artikel-Nummer*	Tiefe Gräben Breite ≥ 1,5 m Länge ≥ 15 m	Tiefe Gräben Breite ≥ 1 m Länge ≥ 8 m	Tiefe Gräben Breite ≥ 1 m Länge ≥ 4 m
SRV 590 (Honda GXR 120)	00017015-1,2,3 oder 5 000170151-00, -02, -03, -04, -10, -50 000170160-00, -03, -04, -07, -10, -50, -52 000170162-00, -03	ja	nein	nein
SRV 300 (Honda GX 35)	000170051-00, -02, -03, -04, -07, -10, -50 000170056-00, -03, -10	ja	nein	nein

* Seit Juni 2017 wird die Artikelnummer auf dem Typenschild ergänzt. Wenn das Typenschild keine Artikelnummer aufweist, kann Frau Völkel (Tel.: 02754/398-121, E-Mail: s.voelkel@webermt.de) anhand der Seriennummer Auskunft geben, ob das Gerät mit einem emissionsarmen Motor ausgestattet ist.

2. RÜTTELPLATTEN

2.1 Akkubetriebene Rüttelplatten

Hersteller	Akkubetriebene Rüttelplatten (keine Einsatzbeschränkungen)	
	Artikel	Materialnummer
Ammann		
	eAPF 12/40	AF-S-VPF-0021A-001, -002, -003, -004
	eAPF 12/50	AF-S-VPF-0021A-501, -502, -503, -504

Hersteller	Akkubetriebene Rüttelplatten (keine Einsatzbeschränkungen)	
	Artikel	Materialnummer
Bomag		
	BP 10/36 e	630 000 18
	BP 18/45 e	630 000 19

Hersteller	Akkubetriebene Rüttelplatten (keine Einsatzbeschränkungen)	
	Artikel	Materialnummer
Dynapac		
	DFP5X e	4812335036
	DFP8X e	4812335032
	DFP9X e	4812335033

Hersteller	Akkubetriebene Rüttelplatten (keine Einsatzbeschränkungen)	
	Artikel	Materialnummer
Husqvarna		
	Husqvarna LFe 60 LAT	970516901

Hersteller	Akkubetriebene Rüttelplatten (keine Einsatzbeschränkungen)	
	Artikel	Materialnummer
	Husqvarna LF 60i LAT	970516801

Hersteller	Akkubetriebene Rüttelplatten (keine Einsatzbeschränkungen)	
	Artikel	Best.-/Art.-Nr.
Wacker-Neuson		
	Akku-Rüttelplatte AP1840e	5100042939
	Akku-Rüttelplatte AP1840we	5100042938
	Akku-Rüttelplatte AP1850e	5100038319
	Akku-Rüttelplatte AP1850we	5100038311
	Akku-Rüttelplatte AP2560e	5100048488
	Akku-Rüttelplatte APS1030e	5100059660
	Akku-Rüttelplatte APS1030we	5100058917
	Akku-Rüttelplatte APS1135e	5100059664
	Akku-Rüttelplatte APS1135we	5100059661
	Akku-Rüttelplatte APS1340e	5100060128
	Akku-Rüttelplatte APS1340we	5100059663
	Akku-Rüttelplatte APS1550e	5100061219
	Akku-Rüttelplatte APS1550we	5100061220
	Akku-Rüttelplatte APS2050e	5100061221
	Akku-Rüttelplatte APS2050we	5100061222
	Akku-Rüttelplatte APU3050e	5100063132

Hersteller	Akkubetriebene Rüttelplatten (keine Einsatzbeschränkungen)	
	Artikel	Artikelnummer
Weber Maschinentechnik		
	CF 2 DC	000100223-00, -07, -10, -15
	CF 3 DC	000100324-00, -10, -15

Hersteller	Akkubetriebene Rüttelplatten (keine Einsatzbeschränkungen)	
	Artikel	Artikelnummer
	CF 3/60 DC	000100325-00, -10, -15
	CFR 90 DC	000101002-00, -07, -10, -15
	VPR 450 DC	000105003-00, -10, -15
	VPR 700 DC	000105004-00, -10, -15
	CR 2 DC	000115618-00, -10, -15
	CR 2/55 DC	000115619-00, -10, -15

2.2 Benzinbetriebene Rüttelplatten

Hersteller	Benzinbetriebene Rüttelplatten (einsetzbar max. 4 x 30 Minuten pro Schicht, unterbrochen durch Pausen von ca. 1 Stunde , in tiefen Gräben mit einer Breite $\geq 1,5$ m und einer Länge ≥ 15 m)	
	Artikel	Motor
Ammann		
	Ammann APF 1240	Honda GX 120
	Ammann APR 3020	Honda GX 270
	Ammann APR 30/50	Honda GX 270

Hersteller	Benzinbetriebene Rüttelplatten (einsetzbar max. 4 x 30 Minuten pro Schicht, unterbrochen durch Pausen von ca. 1 Stunde , in tiefen Gräben mit einer Breite $\geq 1,5$ m und einer Länge ≥ 15 m)	
	Artikel	
Husqvarna		
	LF 50 (Honda GX 160)	
	LF 60 (Honda GX 160)	
	LF 75 (Honda GX 160)	
	LF 80 (Honda GX 160)	
	LF 100 (Honda GX 160)	
	LF 130 (Honda GX 160)	
	LG 160 (Honda GX 160)	
	LG 164 (Honda GX 160)	

Hersteller	Benzinbetriebene Rüttelplatten (einsetzbar max. 4 x 30 Minuten pro Schicht, unterbrochen durch Pausen von ca. 1 Stunde, in tiefen Gräben mit einer Breite $\geq 1,5$ m und einer Länge ≥ 15 m)	
	Artikel	
	LX 90 (Honda GX 160)	

Hersteller	Benzinbetriebene Rüttelplatten (einsetzbar max. 4 x 30 Minuten pro Schicht, unterbrochen durch Pausen von ca. 1 Stunde, in tiefen Gräben mit einer Breite $\geq 1,5$ m und einer Länge ≥ 15 m)	
	Type	Serial-No. beginnend mit
Bomag		
	BOMAG BP 10/35 (Honda GX 120)	101 230 13 oder 101 230 21
	BOMAG BP 20/50 (Honda GX 160)	101 230 03, 101 230 16 oder 101 230 22
	BOMAG BP 12/40 (Honda GX 120)	101 230 14 oder 101 230 23
	BOMAG BP 12/50 A (Honda GX 120)	101 230 15, 101 230 20 oder 101 230 24
	BOMAG BPR 35/60 (Honda GX 160)	101 690 45, 101 692 56 oder 101 692 95
	BOMAG BPR 25/50 (Honda GX 160)	101 692 52

Hersteller	Benzinbetriebene Rüttelplatten (einsetzbar max. 4 x 30 Minuten pro Schicht, unterbrochen durch Pausen von ca. 1 Stunde, in tiefen Gräben mit einer Breite $\geq 1,5$ m und einer Länge ≥ 15 m)	
	Maschine	Material-/Bestellnummer
Wacker Neuson		
	VP1135A (Honda GX120)	5100029066
	VP1135Aw (Honda GX120)	5100029065
	VP1340A (Honda GX160)*	5100029061
	VP1340Aw (Honda GX160)*	5100029060
	VP1550A (Honda GX160)*	5100029057
	VP1550Aw (Honda GX160)*	5100029056
	VP2050A (Honda GX160)*	5100029053
	VP2050Aw (Honda GX160)*	5100029052
	BPU2540A (Honda GX160)*	5000008758

Diese Geräte dürfen nur in tiefen Gräben eingesetzt werden, wenn der Motor 5100040846 verbaut ist. Der Motor weist seitlich am Kraftstofftank einen Aufkleber (siehe Abb. 5) auf.



Abb. 6: Aufkleber

Hersteller	Benzinbetriebene Rüttelplatten (einsetzbar max. 4 x 30 Minuten pro Schicht, unterbrochen durch Pausen von ca. 1 Stunde , in tiefen Gräben mit einer Breite $\geq 1,5$ m und einer Länge ≥ 15 m)	
	Artikel	Artikel-Nummer*
Weber Maschinentechnik		
	Weber CF 1 (Honda GX 120)	00010011-1,2,3,4 oder 5 000100112-00, -03, -04, -10, -15 000100120-00, -03, -04, -10, -15 000100121-00, -03, -04, -07, -10, -15
	Weber CF 2 (Honda GX 160)	00010021-1,2,3,4,6 oder 7 000100212-00, -02, -03, -04, -10, -15, -50 000100220-00, -03, -04, -07, -10, -15
	Weber CF 3 (Honda GX 160)	00010031-,2,3 oder 5 000100313-00, -03, -04, -10, -15 000100320-00, -03, -04, -07, -10, -15 000100322-00, -03, -04, -07, -10, -15
	Weber CR 1 (Honda GX 120)	00011550-2,3 oder 5 000115503-00, -04, -10, -15 000115510-00, -03, -04, -07, -10, -15
	Weber CR 2 (Honda GX 160)	0001156-02, 03, 14 oder 15 000115614-00, -03, -04, -07, -10, -15

***Seit Juni 2017 wird die Artikelnummer auf dem Typenschild ergänzt. Wenn das Typenschild keine Artikelnummer aufweist, kann Frau Völkel (Tel.: 02754/398-121, E-Mail: s.voelkel@webermt.de) anhand der Seriennummer Auskunft geben, ob das Gerät mit einem emissionsarmen Motor ausgestattet ist.**

2.2 Dieselbetriebene Rüttelplatten

Hersteller	Dieselbetriebene Rüttelplatten mit Dieselpartikelfilter (einsetzbar in tiefen Gräben mit einer Breite ≥ 1 m und einer Länge ≥ 10 m)	
	Artikel	Artikel-Nummer
Weber Maschinentechnik GmbH		
	CR 6 WSA DPF	000116 544-00, -03, -04, -07, -10, -15
	CR 7 WSA DPF	000116 649-00, -03, -04, -07, -10, -15
	CR 8 WSA DPF	000116742-00, -03, -04, -07, -10, -15
	CR 9 WSA DPF	000116833-00, -03, -04, -07, -10, -15

Bei Fragen zur Aufnahme in die Liste sowie Fragen zum Arbeits- und Gesundheitsschutz wenden Sie sich bitte an:

Dipl. Ing. (FH) Corinne Ziegler
 BG BAU – Berufsgenossenschaft der Bauwirtschaft
 Referat Gefahrstoffe
 Steinhäuserstraße 10
 76135 Karlsruhe
 Tel: 0721 8102-624
 Mobil: 0170 7813513
 Mail: Corinne.Ziegler@bgbau.de